



# Selvitys hallinto- ja ohjausjärjestelmästä 2022

Rohkeus kasvaa yhdessä.

**Tesi**

## Tesi

- Toimimme aktiivisesti kasvavien suomalaisyritysten onnistumisen puolesta
- Kehitämme ja palvelemme koko suomalaista pääomasijoitusmarkkinaa
- Haluamme nostaa Suomen uudistavan talouskasvun eturiviin
- Sijoitamme pääomasijoitusrahastoihin ja suoraan kasvuyrityksiin
- Toimimme markkinaehtoisesti, vähemmistöomistajana
- Edistämme kestävyyttä pääomasijoitusalueilla ja yrityksissä
- Tavoittelemme mahdollisimman suurta positiivista yhteiskunnallista vaikuttavuutta
- Tarjoamme tietoa ja kokemusta yritysten, pääomasijoittajien ja päätöksentekijöiden käyttöön
- Olemme Suomen valtion 100 % omistama pääomasijoitusyhtiö

# Vuosikertomus 2022

Tesin (Suomen Teollisuussijoitus Oy) vuosikertomus koostuu neljästä osasta. Kaikki vuosikertomuksen osat ovat saatavilla suomeksi ja englanniksi ja ne ovat ladattavissa kotisivuiltamme osoitteessa [tesi.fi](https://www.tesi.fi).

- **Vuosikatsaus:**  
Strategia, arvonluonti, sijoitustoiminta ja kestävyys
- **Taloudellinen katsaus:**  
Hallituksen toimintakertomus ja tilinpäätös
- **Selvitys hallinto- ja ohjausjärjestelmästä:**  
Hallinnointi, sisäinen valvonta ja riskienhallintajärjestelmät
- **Palkitsemisraportti:**  
Palkitsemisperiaatteet, hallituksen ja toimitusjohtajan palkitseminen



# Sisältö

Tesin vuosikertomus 2022 koostuu neljästä osasta. Tämä on selvitys hallinto- ja ohjausjärjestelmästä, joka kattaa hallinnon, sisäisen valvonnan ja riskienhallintajärjestelmät.

## SELVITYS HALLINTO- JA OHJAUSJÄRJESTELMÄSTÄ

|  |    |
|--|----|
| Johdanto.....                                    | 5  |
| Omistus ja omistajaohjaus.....                   | 6  |
| Yhtiökokous.....                                 | 6  |
| Hallitus.....                                    | 7  |
| Advisory Board.....                              | 10 |
| Toimitusjohtaja ja johtoryhmä.....               | 11 |
| Sisäinen valvonta ja riskienhallinta.....        | 13 |
| Tilintarkastus ja sisäinen tarkastus.....        | 15 |
| Lähipiiritoimet.....                             | 15 |
| Sisäpiirihallinnon keskeiset menettelytavat..... | 16 |

# Johdanto

Tesin (Suomen Teollisuussijoitus Oy) selvitys hallinto- ja ohjausjärjestelmästä on laadittu soveltuvin osin Arvo-paperimarkkinayhdistys ry:n ylläpitämän pörssiyhtiöille laaditun Hallinnointikoodin mukaisesti. Selvitys hallinto- ja ohjausjärjestelmästä on saatavilla yhtiön kotisivuilla [www.tesi.fi](http://www.tesi.fi).

Tesin hallintoa hoidetaan osakeyhtiölain ja Suomen Teollisuussijoitus Oy -valtionyhtiöstä annetun lain mukaisesti. Tesi noudattaa voimassa olevan lainsäädännön ja yhtiöjärjestyksen lisäksi pörssiyhtiöille laadittua [Hallinnointikoodia](#) soveltuvin osin. Tavoitteenamme ovat koodin mukaisesti läpinäkyvyys, vertailukelpoisuus, hyvän hallintotavan edistäminen sekä tiedon tarjoamisen yhtenäistäminen. Pääomasijoittamisessa korostuu toiminnan luottamuksellisuus ja sisäisissä

toimintatavoissa kiinnitetään erityinen huomio hyvään hallintotapaan. Tesi poikkeaa hallinnointikoodin suosituksista siltä osin, kun ne eivät ole tarkoituksenmukaisia täysin valtio-omisteen ja listaamattoman yhtiön näkökulmasta. Tesillä on henkilökunnan riippumattomuutta ja esteellisyyttä käsittelevä puolueettomuusohje, muttei varsinaisia lähipiiritoimien seurannan ja arvioinnin periaatteita eikä lähipiirilueteloa (suositus 27).

**” Tesi noudattaa voimassa olevan lainsäädännön ja yhtiöjärjestyksen lisäksi pörssiyhtiöille laadittua Hallinnointikoodia soveltuvin osin.**

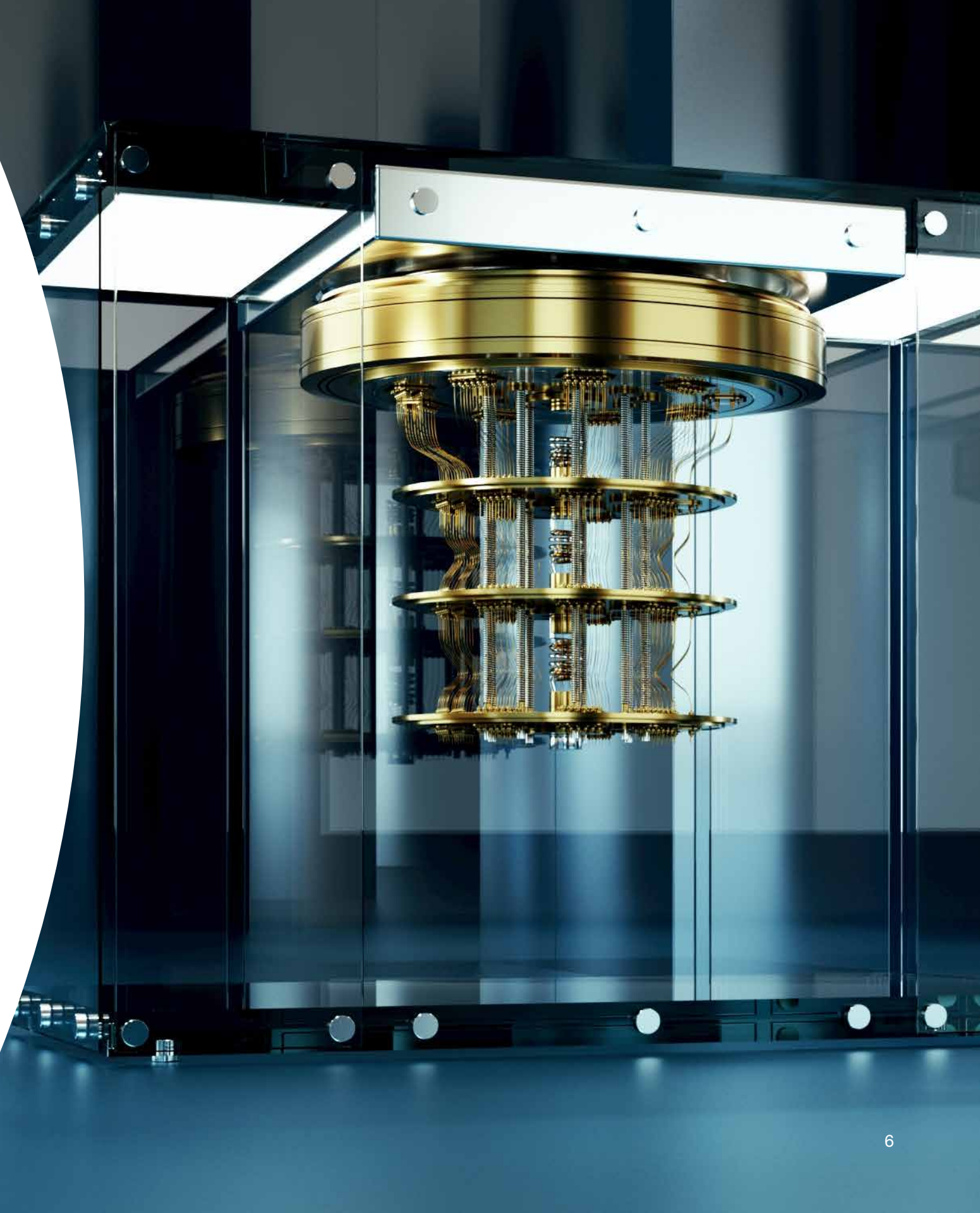
## Omistus ja omistajaohjaus

Suomen valtio omistaa Tesin koko osakekannan. Yhtiön omistajaohjauksesta ja elinkeinopoliittisesta ohjauksesta vastaa työ- ja elinkeinoministeriön innovaatiot ja yritysrahoitus -osasto.

**” Yhtiökokous valitsee hallituksen puheenjohtajan, varapuheenjohtajan ja jäsenet.**

## Yhtiökokous

Varsinainen yhtiökokous järjestetään yhtiön kotipaikkakunnalla vuosittain hallituksen määräämänä päivänä toukokuun loppuun mennessä. Yhtiökokous valitsee hallituksen puheenjohtajan, varapuheenjohtajan ja jäsenet, nimittää tilintarkastajat, vahvistaa tilinpäätöksen, päättää hallituksen jäsenten palkkioista sekä myöntää vastuuvapauden yhtiön hallituksen jäsenille ja toimitusjohtajalle. Varsinainen yhtiökokous pidettiin 22.3.2022.



# Hallitus

Tesin hallituksen tehtävänä on huolehtia yhtiön hallinnosta ja toiminnan asianmukaisesta järjestämisestä sovellettavien lainsäännösten ja määräysten (erityislaki ja erityislakiin liittyvä asetus), yhtiöjärjestyksen sekä hallituksen työjärjestyksen mukaisesti.

Hallituksen tehtävä on edistää yhtiön etua. Hallituksen tulee johtaa yhtiötä ammattitaitoisesti sekä terveen liikeperiaatteiden mukaisesti. Hallitukselle kuuluvat yhtiön toiminnan laajuuden ja laadun huomioon ottaen asiat, jotka ovat laajakantoisia ja epätavallisia.

Hallitus vastaa yhtiön strategisesta kehittämisestä, sen liiketoiminnan ohjaamisesta ja valvonnasta sekä päättää yhtiön keskeisistä toimintaperiaatteista ja seuraa niiden toteutumista.

Hallitus tekee pääsääntöisesti yhtiön sijoituspäätökset sekä nimittää toimitusjohtajan ja johtoryhmän jäsenet. Hallitus myös arvioi ja kehittää omaa työtään vuosittain.

Hallitus kokoontui 18 kertaa ja läsnäoloprosentti oli 96 % vuonna 2022.

Hallitus koostuu hallituksen puheenjohtajasta sekä vähintään neljästä ja enintään seitsemästä muusta hallituksen jäsenestä. Hallitus arvioi vuosittain jäsentensä riippumattomuuden ja ilmoittaa, ketkä heistä ovat riippumattomia yhtiöstä ja ketkä riippumattomia osakkeenomistajasta.

Yhtiön omistajaohjauksesta ja yhtiökokoukselle tehtävästä hallituksen kokoonpanoa koskevasta ehdotuksesta vastaa työ- ja elinkeinoministeriö. Hallituksen jäseniä valittaessa huomioidaan valtionyhtiöitä koskevat tasa-arvonäkökohdat. Vuonna 2022 hallituksen jäsenistä 43 % oli naisia (vuonna 2021 43 %).

Yhtiökokous valitsee hallituksen jäsenet, hallituksen puheenjohtajan ja varapuheenjohtajan. Toimikausi on seuraavaan varsinaiseen yhtiökokoukseen. Hallituksen jäseniä olivat vuonna 2022 Kimmo Jyllilä (puheenjohtaja 22.3. saakka), Riku Huttunen, Mia Folkesson, Jacob af Forselles (puheenjohtaja 22.3. alkaen), Anniina Heinonen, Minna Helppi, Pauli Kariniemi ja Timo Leino (22.3. alkaen).

**” Hallitukselle kuuluvat yhtiön toiminnan ja laadun huomioon ottaen asiat, jotka ovat laajakantoisia ja epätavallisia.**

## HALLITUKSEN JÄSENET 31.12.2022

### Jacob af Forselles

- Strategiajohtaja, Konecranes Oyj
- Hallituksen puheenjohtaja
- KTM, OTK, synt. 1973
- Hallituksen jäsen vuodesta 2021
- Riippumaton yhtiöstä ja omistajasta



### Anniina Heinonen

- Toimitusjohtaja, Payments, Wolt
- Hallituksen jäsen
- KTM, synt. 1981
- Hallituksen jäsen vuodesta 2020
- Riippumaton yhtiöstä ja omistajasta



### Timo Leino

- Hallituksen puheenjohtaja, Linnea Capital Oy
- Hallituksen jäsen
- OTK, synt. 1957
- Hallituksen jäsen vuodesta 2022
- Riippumaton yhtiöstä ja omistajasta



### Riku Huttunen

- Ylijohtaja, energiaosasto, työ- ja elinkeinoministeriö
- Hallituksen varapuheenjohtaja
- VTM (kansantaloustiede), synt. 1966
- Hallituksen jäsen vuodesta 2020
- Riippumaton yhtiöstä



### Minna Helppi

- Rahoitusjohtaja, Metso Outotec Oyj
- Hallituksen jäsen
- MBA, synt. 1967
- Hallituksen jäsen vuodesta 2020
- Riippumaton yhtiöstä ja omistajasta



### Mia Folkesson

- Toimitusjohtaja, Impaktly Group Oy
- Hallituksen jäsen
- KTM, synt. 1980
- Hallituksen jäsen vuodesta 2021
- Riippumaton yhtiöstä ja omistajasta



### Pauli Kariniemi

- Osastopäällikkö, rahoitusmarkkinaosasto, valtiovarainministeriö
- Hallituksen jäsen
- KTL, KTM, synt. 1970
- Hallituksen jäsen vuodesta 2018
- Riippumaton yhtiöstä





## HALLITUKSEN TARKASTUSVALIOKUNTA

Hallituksen tarkastusvaliokuntaan kuuluu vähintään kaksi hallituksen jäsentä. Hallitus valitsee valiokunnan puheenjohtajan ja jäsenet keskuudestaan vuodeksi kerrallaan. Valiokunnan jäsenten tulee olla yhtiöstä riippumattomia ja vähintään yhden jäsenen riippumaton omistajasta. Vähintään yhdellä tarkastusvaliokunnan jäsenellä tulee olla riittävä talousasioiden erityistuntemus ja kokemus sovellettavista kirjanpito- ja tilinpäätösperiaatteista. Tarkastusvaliokunta voi tarvittaessa käyttää ulkopuolisia asiantuntijoita, ja sillä on oikeus saada tutustua kaikkiin yhtiötä koskeviin tietoihin.

Hallitus on vahvistanut valiokunnalle kirjallisen työjärjestyksen, joka sisältää valiokunnan keskeiset tehtävät ja toimintaperiaatteet. Tarkastusvaliokunnan ensisijaisia tehtäviä ovat yhtiön taloudellista raportointia ja valvontaa sekä riski- ja compliance-raportointia ja -valvontaa koskevien asioiden käsittely sekä tilintarkastusta ja sisäistä tarkastusta koskevien asioiden valmistelu. Vuonna 2022 jäsenet olivat Pauli Kariniemi (pj), Minna Helppi ja Anniina Heinonen. Tarkastusvaliokunta kokoontui kuusi kertaa.

## PALKITSEMISVALIOKUNTA

Palkitsemisvaliokuntaan kuuluu enintään neljä hallituksen jäsentä. Hallitus valitsee valiokunnan puheenjohtajan ja jäsenet keskuudestaan vuodeksi kerrallaan. Valiokunnan jäsenten tulee olla yhtiöstä riippumattomia. Hallitus on vahvistanut valiokunnalle kirjallisen työjärjestyksen, joka sisältää valiokunnan keskeiset tehtävät ja toimintaperiaatteet. Palkitsemisvaliokunnan tehtäviä ovat yhtiön johtoon kuuluvien henkilöiden nimitys- ja palkitsemisasioiden ja yhtiön palkitsemisjärjestelmiä koskevien asioiden valmistelu. Vuonna 2022 palkitsemisvaliokunnan jäsenet olivat Riku Huttunen (pj), Kimmo Jyllilä (22.3. saakka), Mia Folkesson ja Jacob af Forselles sekä Timo Leino (24.3. alkaen). Palkitsemisvaliokunta kokoontui 13 kertaa.

**” Tarkastusvaliokunnan ensisijaisia tehtäviä ovat yhtiön taloudellista raportointia ja valvontaa sekä riski- ja compliance-raportointia ja -valvontaa koskevien asioiden käsittely sekä tilintarkastusta ja sisäistä tarkastusta koskevien asioiden valmistelu.**

## Läsnäolo hallituksen ja valiokuntien kokouksissa

|                    |                  | LÄSNÄOLO<br>HALLITUKSESSA | LÄSNÄOLO<br>TARKASTUS-<br>VALIOKUNNASSA | LÄSNÄOLO<br>PALKITSEMIS-<br>VALIOKUNNASSA |
|--------------------|------------------|---------------------------|---|---|
| Kimmo Jyllilä      | 22.3.2022 saakka | 3/3                       | ei jäsen                                | 2/2                                       |
| Jacob af Forselles | 1.1.2022 alkaen  | 17/18                     | ei jäsen                                | 12/13                                     |
| Mia Folkesson      | 1.1.2022 alkaen  | 17/18                     | ei jäsen                                | 13/13                                     |
| Anniina Heinonen   | 1.1.2022 alkaen  | 18/18                     | 6/6                                     | ei jäsen                                  |
| Minna Helppi       | 1.1.2022 alkaen  | 18/18                     | 6/6                                     | ei jäsen                                  |
| Riku Huttunen      | 1.1.2022 alkaen  | 17/18                     | ei jäsen                                | 13/13                                     |
| Pauli Kariniemi    | 1.1.2022 alkaen  | 16/18                     | 6/6                                     | ei jäsen                                  |
| Timo Leino         | 24.3.2022 alkaen | 15/15                     | ei jäsen                                | 11/11                                     |

## Advisory Board

Advisory Board toimii hallituksen neuvoo-antavana toimielimenä ja yhtiön yhteiskuntasuhteiden edistäjänä. Hallitus nimittää jäsenet oman toimikautensa pituiseksi toimikaudeksi. Advisory Boardiin kuuluu 8–12 jäsentä ja sen kutsuu koolle hallitus. Advisory Boardilla ei ole itsenäistä päätösvaltaa yhtiötä tai kolmansia kohtaan eikä yhtiöoikeudellista vastuuta. Advisory Boardin jäseniä olivat vuonna 2022 Juha Rantanen, Mari Holopainen, Nina Kopola, Ari Korhonen, Veli-Matti Mattila, Pirita Mikkanen, Lauri Muranen, Riitta Mäkinen, Arto Pirttilahti, Matti Putkonen, Tommi Toivola sekä Ben Zyskowicz. Vuonna 2022 Advisory Board kokoontui neljä kertaa.

**” Advisory Board toimii hallituksen neuvoo-antavana toimielimenä ja yhtiön yhteiskuntasuhteiden edistäjänä.**

### ADVISORY BOARDIN JÄSENET 31.12.2022

- Juha Rantanen (pj.), hallituksen puheenjohtaja, vuorineuvos
- Mari Holopainen, kansanedustaja, Vihreät
- Nina Kopola, pääjohtaja, Business Finland
- Ari Korhonen, enkelisijoittaja
- Veli-Matti Mattila, pääekonomisti, Finanssiala ry
- Pirita Mikkanen, hallituksen puheenjohtaja, Lifa Air Oy
- Lauri Muranen, elinkeinoasioiden päällikkö, SAK
- Riitta Mäkinen, kansanedustaja, SDP
- Arto Pirttilahti, kansanedustaja, Keskusta
- Matti Putkonen, Perussuomalaiset
- Tommi Toivola, johtaja, EK
- Ben Zyskowicz, kansanedustaja, Kokoomus

## Toimitusjohtaja ja johtoryhmä

Tesin toimitusjohtaja on 1.1.2023 alkaen Pia Santavirta. Jan Sasse jätti toimitusjohtajan tehtävänsä 24.10. siirtyäkseen toisen työnantajan palvelukseen. Siirtymäajan toimitusjohtajan tehtäviä hoiti Tesin kasvusijoituksista ja teollisista sijoituksista vastaava johtaja Jussi Hattula.

Hallitus nimittää yhtiön toimitusjohtajan, joka raportoi yhtiön toiminnasta säännöllisesti hallitukselle. Toimitusjohtajalla ei ollut vuonna 2022 sijaista.

Toimitusjohtaja hoitaa yhtiön juoksevaa hallintoa hallituksen antamien ohjeiden ja määräysten sekä voimassa olevien säädösten mukaisesti. Yhtiön juoksevaan hallintoon kuuluvat yhtiön liiketoiminnan johtaminen ja valvominen, sopimusten solmiminen sekä yhtiön hallituksen päätösten toimeenpanosta huolehtiminen.

Toimiin, jotka yhtiön toiminnan laajuuden ja laadun huomioon ottaen ovat epätavallisia tai laajakantoisia, toimitusjohtaja saa ryhtyä vain, mikäli hallitus on hänet

siihen valtuuttanut tai hallituksen päätöstä ei voida odottaa aiheuttamatta yhtiön toiminnalle olennaista haittaa. Viimeksi mainitussa tapauksessa on tieto toimenpiteestä annettava hallitukselle niin pian kuin mahdollista.

Tesin johtoryhmä toteuttaa yhtiön strategiaa ja valmistelee sijoituspäätösesitykset yhtiön hallitukselle. Johtoryhmään kuuluvat toimitusjohtaja ja eri toimintojen vetäjät. Johtoryhmä kokoontui 46 kertaa vuonna 2022. Vuonna 2022 johtoryhmään kuuluivat Jan Sasse (24.10. saakka), Susanna Aaltonen, Henri Hakamo, Jussi Hattula, Gösta Holmqvist, Matias Kaila, Anna Kilpi ja Juha Lehtola.

**” Tesin toimitusjohtaja on 1.1.2023 alkaen Pia Santavirta.**



## JOHTORYHMÄ 31.12.2022

### Jussi Hattula

- vt. toimitusjohtaja, johtaja, kasvu- ja teolliset sijoitukset
- DI, synt. 1968



### Gösta Holmqvist

- talousjohtaja
- KTM, synt. 1959



### Juha Lehtola

- johtaja, venture capital -sijoitukset
- DI, synt. 1976



### Susanna Aaltonen

- viestintäjohtaja
- KTM, VTK, synt. 1970



### Matias Kaila

- johtaja, rahastosijoitukset
- KTM, synt. 1982



### Henri Hakamo

- Chief Digital Officer
- KTM, synt. 1986



### Anna Kilpi

- johtaja, HR, lakiasiat ja compliance
- OTK, synt. 1970



# Sisäinen valvonta, riskienhallinta ja sääntelyn noudattaminen

## SISÄINEN VALVONTA

Tesin yrityskulttuuri ja hallintotapa luovat pohjan sisäiselle valvonnalle ja riskienhallinnalle. Tesin johtoryhmä, tarkastusvaliokunta ja hallitus vastaavat yhtiön sisäisen valvonnan, riskienhallinnan sekä raportoinnin järjestämisestä, ja sisäistä valvontaa toteuttaa koko organisaatio. Kukin esihenkilö vastaa oman vastuualueensa osalta sisäisen valvonnan toimivuudesta.

Sisäinen valvonta tukee Tesin strategian toteuttamista ja varmistaa johdolle, että yhtiön toiminta on tehokasta ja tuloksellista, että riskien tunnistaminen, mittaaminen ja hallinta toteutetaan koko toiminnan laajuisesti, taloudellinen raportointi sekä muu kuin taloudelliset tiedot ovat luotettavia ja että ulkoisia säädöksiä ja muita toimintaan liittyviä määräyksiä noudatetaan.

Tesin yrityskulttuuri, henkilöstön korkea ammattitaito, riskienhallintapolitiikka sekä Code of Conduct ja sisäiset toimintaohjeet ja niiden seuranta ovat sisäisen valvontaympäristön perusta. Toiminta perustuu ennalta määriteltyihin ja suunniteltuihin toimintaprosesseihin sekä niihin liittyviin hyväksymismenettelyihin, täsmäytyksiin ja muihin tarkastuksiin.

## RISKIENHALLINTA

Tesin toimintaa säätelevät erityislaki ja siihen liittyvä valtioneuvoston asetus, joissa on määritelty yhtiön keskeisiä riskinoton periaatteita. Tesin tehtävä on edistää Suomen pääomasijoitusmarkkinoiden kehittymistä ja suomalaisten yritysten kasvua ja kansainvälistymistä. Yhtiön toimintaan saattaa näin ollen kohdistua merkittäväkin maantieteellistä ja toimialakohtaista riskiä. Yhtiön sijoitustoimintaa tulee kuitenkin kokonaisuutena hallita siten, että yhtiön sijoitukset on riittävästi hajautettu ja ettei lakisääteisesti ensisijainen velvoite liiketoiminnan pitkän aikavälin kannattavuudesta vaarannu.

Tesillä on hallituksen vahvistama riskienhallintapolitiikka, joka määrittää riskienhallinnan periaatteet, riskienmäärittelyt ja -luokittelut, keskeiset roolit ja vastuunjaot sekä seuranta- ja raportointikäytännöt. Riskienhallinnan tehtävänä on varmistaa, että yhtiössä kannetut riskit ovat oikeassa mittasuhteessa riskikantokykyyn nähden. Tavoitteena on turvata se, että yhtiön liiketoimintaan liittyvät riskit tunnistetaan ja arvioidaan; että niihin reagoidaan ja että niitä hallitaan ja seurataan.

Riskienhallinta noudattaa kolmen puolustuslinjan periaatetta, jossa erotetaan toteuttava ja riskiä ottava toiminto siitä riippumattomasta, valvovasta funktiosta. Ensimmäinen puolustuslinja on liiketoimintayksiköt, toinen riippumaton riskienhallintayksikkö, ja kolmas riippumaton sisäinen tarkastus.

Tesin merkittävimmät riskit liittyvät pääomasijoituksiin sekä sijoituksiin rahoitusarvopapereihin. Näihin molempiin liittyy erilaisia sijoitusriskejä, joita ovat arvostusriskit, markkinariskit, likviditeettiriskit, rahoitusriskit, luottoriskit, valuuttariskit, korkoriskit ja muut sijoitusriskit.

Pääomasijoitusten sijoituskohtaisia riskejä hallitaan ennakoivalla hankevirran generoinnilla, huolellisella valmisteluvaiheen analyysillä, osallistumalla hallinnollisesti kohdeyhtiöiden liiketoiminnan kehittämiseen, aktiivisella vuorovaikutuksella pääomasijoitusrahastojen hallinnoijien suuntaan sekä toimimalla aktiivisesti sijoitusten irtautumisvaiheessa. Sijoitukset hajautetaan riskien pienentämiseksi eri allokatioluokkiin, eri toimialoille sekä myös maantieteellisesti yhtiön yhteiskunnallinen tehtävä huomioiden.

Rahoitusriskien hallinnalla varmistetaan, että yhtiöllä

on aina käytettävissään liiketoimintaan (maksamattomiin sijoitussitoumuksiin) riittävä rahoitus. Likviditeetin kehitystä ja kassavirtoja seurataan jatkuvasti. Uusien sijoitusten valmistelussa huomioidaan sijoitusten vaikutus likviditeettiin ja rahoitusasemaan. Yhtiön kassavirroista ja sijoituksista pääosa on euromääräistä. Sijoitukset rahoitusarvopapereihin tehdään hajautetusti, valitulla riskitasolla yhtiön hallituksen vahvistaman sijoitussuunnitelman mukaisesti. Rahoitusarvopaperisijoituksiin liittyvää vastapuoliriskiä pyritään hallitsemaan harkitulla yhteistyökumppanien valinnalla.

Tesiin vaikuttavia muita riskejä ovat strategiset riskit, operatiiviset riskit ja ESG-riskit. Strategisiksi riskeiksi on tunnistettu strategian toteuttamiseen liittyvien riskien lisäksi muun muassa yhtiön erityistehtäviin liittyvä riski sekä markkinadominanssin riski. Operatiivisia riskejä ovat kyber-, tietoturva- ja järjestelmäriskit, henkitoriskit, ulkoistamisriskit, väärinkäytösriskit ja juridiset riskit. ESG-riskit ovat sekä sisäisiä että ulkoisia, ja ne voivat toteutuessaan vaikuttaa sekä strategisella että operatiivisella tasolla.

## LAKIEN JA SÄÄNTELYN NOUDATTAMINEN – COMPLIANCE

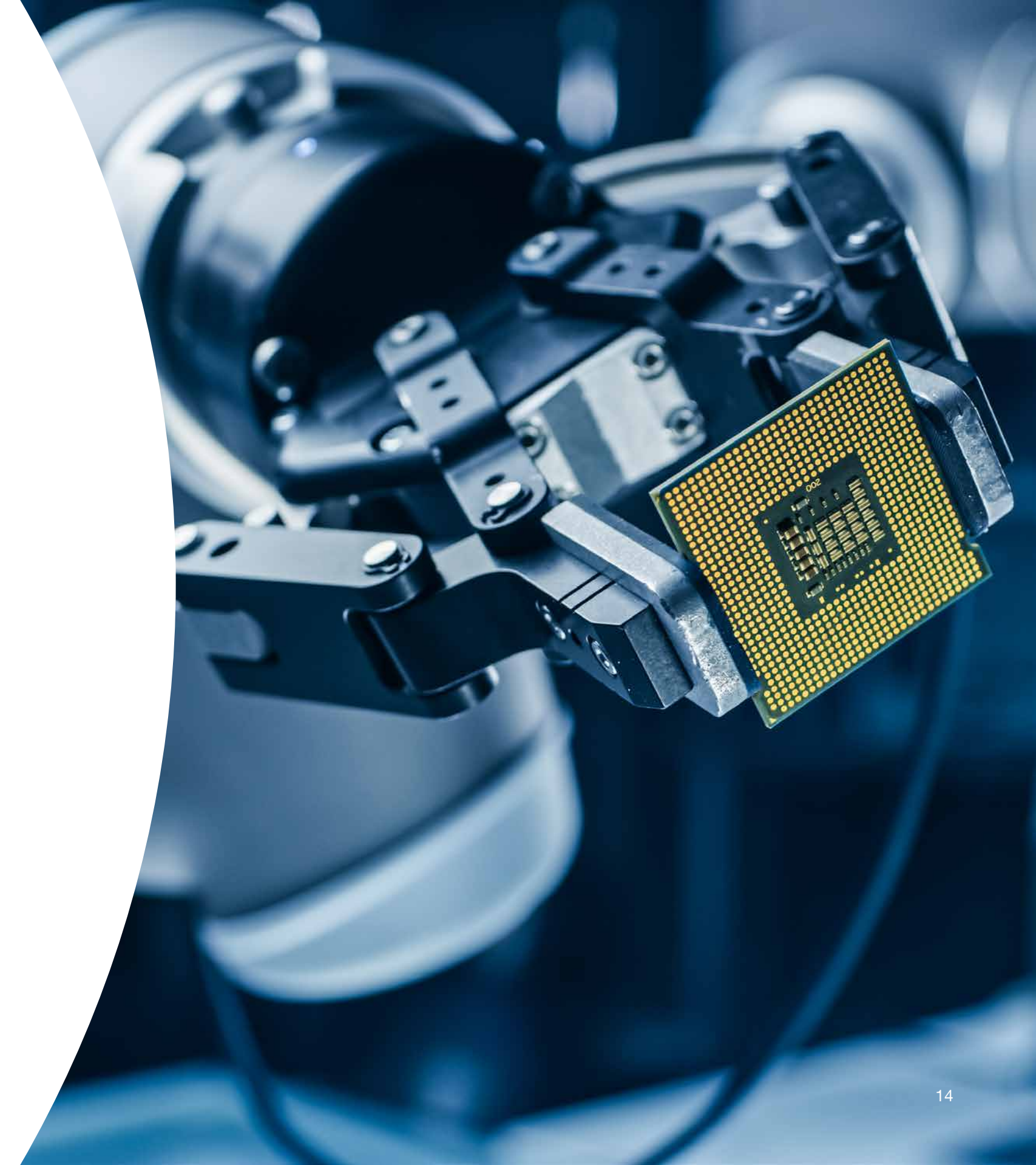
Tesin toiminnan määrittävät i) erillislaki ja asetus, ii) eduskunnan päättämät kohdennetut pääomitus, iii) vuosittain laadittava TEM:n tavoiteasiakirja, ns. ohjauskirje, sekä iv) omistajaohjauksen periaatepäätökset.

Lakien ja valtio-omistajan ohjauksen ja linjausten lisäksi noudatamme hyvän hallintotavan periaatteita sekä kansainvälisiä normeja ja sopimuksia koskien esimerkiksi työntekijöiden oikeuksia ja ympäristöä ja edellytämme samaa myös sijoituskohteiltamme.

Lakien noudattamista varmistetaan pääsääntöisesti kahdella tavalla: i) Keskeisistä laeista ja niihin liittyvistä

muutoksista viestitään henkilöstölle antamalla aiheesta tarvittaessa tarkempaa sisäistä ohjeistusta. ii) Jokaisen uuden suoran sijoituksen yhteydessä teetetään kattava juridinen due diligence, jolla varmistetaan, että sijoitukseen ei sisälly juridisia riskejä tai että ne vähintään ovat tiedossa ja hallinnassa.

Hallitukselle annetaan puolivuositain compliance-raportti, joka pitää sisällään mm. päätöksenteon seurannan, Tesin kannalta merkittävien lainsäädäntöhankkeiden seurannan sekä compliance-riskien ja tietosuojapoikkeamien raportoinnin. Väärinkäytösten ja väärinkäytösepäilyjen ilmoittamista varten yhtiöllä on vuodesta 2020 lähtien ollut ns. whistleblowing-kanava.



## Tilintarkastus ja sisäinen tarkastus

Yhtiökokous valitsee Tesin tilintarkastajan. Yhtiön tilintarkastajana on tilikaudella 2022 toiminut KHT-yhteisö KPMG Oy vastuullisena tilintarkastajana KHT Juha-Pekka Mylén. Maksettu tilintarkastuspalkkio oli konsernissa 41 504 euroa vuonna 2022. Tämän lisäksi tilintarkastusyhteisölle maksettiin muista palveluista kyseisellä tilikaudella 82 204 euroa.

Tesin sisäinen tarkastus järjestettiin vuonna 2022 ulkoistettuna palveluhankintana BDO:lta.

Yhtiön sisäinen tarkastus on itsenäinen ja riippumaton varmistustoiminto, jonka tehtävänä on tarkastella ja arvioida yhtiön johtamis- ja hallinnointiprosessit, sekä johtamis- ja hallinnointiprosessien asianmukaisuutta ja vaikuttavuutta riskinäkökulmasta.

## Lähipiiritoimet

Tesissä on hallituksen hyväksymä henkilökunnan riippumattomuutta ja esteellisyyttä käsittelevä ohje, puolueettomuusohje. Hyvän hallintotavan mukaisesti asiaa hoitavien henkilöiden on oltava riippumattomia hoidettavaan asiaan liittyvistä seikoista. Esteellinen henkilö ei voi valmistella tai olla päättämässä asiasta, jossa on esteellinen. Luottamuksen vaarantumiselle on kuitenkin oltava erityinen syy. Esimerkiksi tavanomainen asiakkuus- tai tuttavuussuhde asianosaiseen ei luo esteellisyyttä.

Puolueettomuusohje noudattaa hallintolain esteellisyyssperusteiden periaatteita, jotka kattavat myös läheiset. Esteellisyytilanteiden välttämiseksi tesiläiset eivät saa hankkia suoraa tai välillistä omistusta Tesin sijoituskohteessa tai sijoitushankkeessa. Tämä kieltäminen ei koske arvopaperimarkkinalain (746/2012) tarkoittamalla tavalla liikkeeseen laskettuja osakkeita, osuuksia tai muita arvopapereita, joiden osalta on kuitenkin kiinnitettävä erityistä huomiota sisäpiirisäännöksiin.

Työntekijä on velvollinen antamaan luettelon niistä suoraan ja välillisesti omistamistaan sijoituskohteista, jotka ovat Tesin tai sen tytäryhtiön taseessa. Tämä ilmoitusvelvollisuus koskee myös sijoituskohteina olevia arvopaperimarkkinalain (746/2012) tarkoittamalla tavalla liikkeeseen laskettuja osakkeita, osuuksia tai muita arvopapereita.

**” Esteellisyytilanteiden välttämiseksi tesiläiset eivät saa hankkia suoraa tai välillistä omistusta Tesin sijoituskohteessa tai sijoitushankkeessa.**

# Sisäpiirihallinnon keskeiset menettelytavat

Tesin hallitus hyväksyy ja vahvistaa sisäpiiriasioita koskevat keskeiset periaatteet ja niitä koskevat ohjeet. Toimitusjohtaja huolehtii ja vastaa hallituksen vahvistamien periaatteiden ja ohjeiden toimeenpanemisesta. Tesillä on toimitusjohtajan nimeämä sisäpiirivastaava sekä sisäpiirivastaavan nimeämä sisäpiirirekisterin hoitaja.

Tesin sisäpiiriohjeen tarkoituksena on edistää Tesin sijoitustoiminnan julkista luotettavuutta. Ohjeistuksella lisätään myös yhtiön henkilökunnan ja sen intressipiirissä muutoin toimivien henkilöiden tietämystä sisäpiirimääräyksistä niin, ettei määräyksiä tahattomastikaan rikota. Sisäpiiriohje koskee kaikkia Tesin palveluksessa ja sen luottamustehtävissä toimivia henkilöitä.

Ohje perustuu arvopaperimarkkinalakiin ja sitä täydentäviin ohjeisiin ja määräyksiin. Vaikka Tesi ei itse ole listayhtiö, se käsittelee usein sisäpiirintiedoksi luokiteltavia tietoja. Siksi on tärkeää määritellä toimintatavat, joilla varmistetaan, että yhtiössä toimivat tunnistavat sisäpiiriasemansa, tietävät miten sisäpiirintietoja hallitaan ja miten sisäpiiriläisten kaupankäyntiä rajoitetaan.

Tesin sijoituskohteena olevia listayhtiön osakkeita ja muita rahoitusvälineitä voi sisäpiiriohjeen mukaan ostaa tai myydä vain pyytämällä siihen etukäteen luvan Tesin sisäpiirivastaavalta. Tämän menettelyn tarkoituksena on varmistua siitä, että sisäpiirisäännöksiä ei rikota tahattomasti eikä synny edes epäilystä sisäpiirisäännösten rikkomisesta.

Tesin palveluksessa olevan henkilön tulee ilmoittaa sisäpiirivastaavalle viipymättä, jos hän työtehtäviensä hoitamisen yhteydessä saa listayhtiöltä ilmoituksen merkitsemisestään listayhtiön sisäpiirirekisteriin.

**” Tesin sijoituskohteena olevia listayhtiön osakkeita ja muita rahoitusvälineitä voi sisäpiiriohjeen mukaan ostaa tai myydä vain pyytämällä siihen etukäteen luvan Tesin sisäpiirivastaavalta.**