



Luomme yhdessä
suomalaisia
maailmalla menestyjiä

2021
VUOSIKATSAUS



Tesi

Luomme yhdessä suomalaisia maailmalla menestyjiä.

- Kasvuyrityksiä rahoittamalla nostamme Suomen uudistuvan talouskasvun eturiviin.
- Sijoitamme pääomasijoitusrahastoihin ja suoraan yrityksiin, vähemmistöomistajana.
- Sijoitamme kannattavasti ja vastuullisesti, positiivista yhteiskunnallista vaikuttavuutta tavoitellen.
- Kehitämme pääomasijoitusmarkkinaa.
- Tarjoamme tietoa ja kokemusta yritysten, pääomasijoittajien ja päätöksentekijöiden käyttöön.
- Olemme Suomen valtion 100 % omistama pääomasijoitusyhtiö.



Vuosikertomus 2021

Tesin (Suomen Teollisuussijoitus Oy) vuosikertomus koostuu neljästä osasta. Kaikki vuosikertomuksen osat ovat saatavilla suomeksi ja englanniksi ja ne ovat ladattavissa kotisivuiltamme osoitteessa [tesi.fi](https://www.tesi.fi).

- **Vuosikatsaus:**
Strategia, arvonluonti, sijoitustoiminta ja vastuullisuus
- **Taloudellinen katsaus:**
Hallituksen toimintakertomus ja tilinpäätös
- **Selvitys hallinto- ja ohjausjärjestelmästä:**
Hallinnointi, sisäinen valvonta ja riskienhallintajärjestelmät
- **Palkitsemisraportti:**
Palkitsemisperiaatteet, hallituksen ja toimitusjohtajan palkitseminen

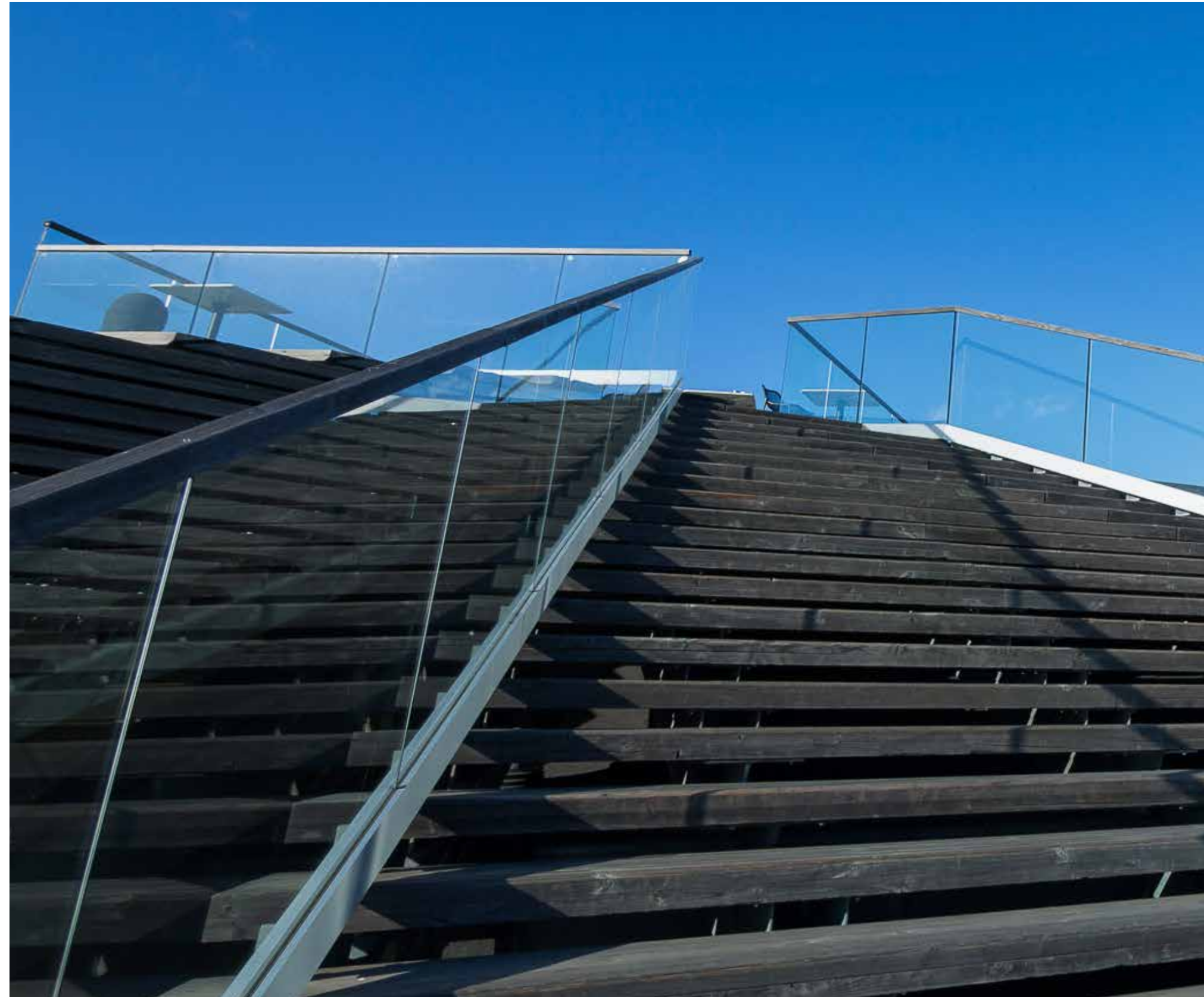


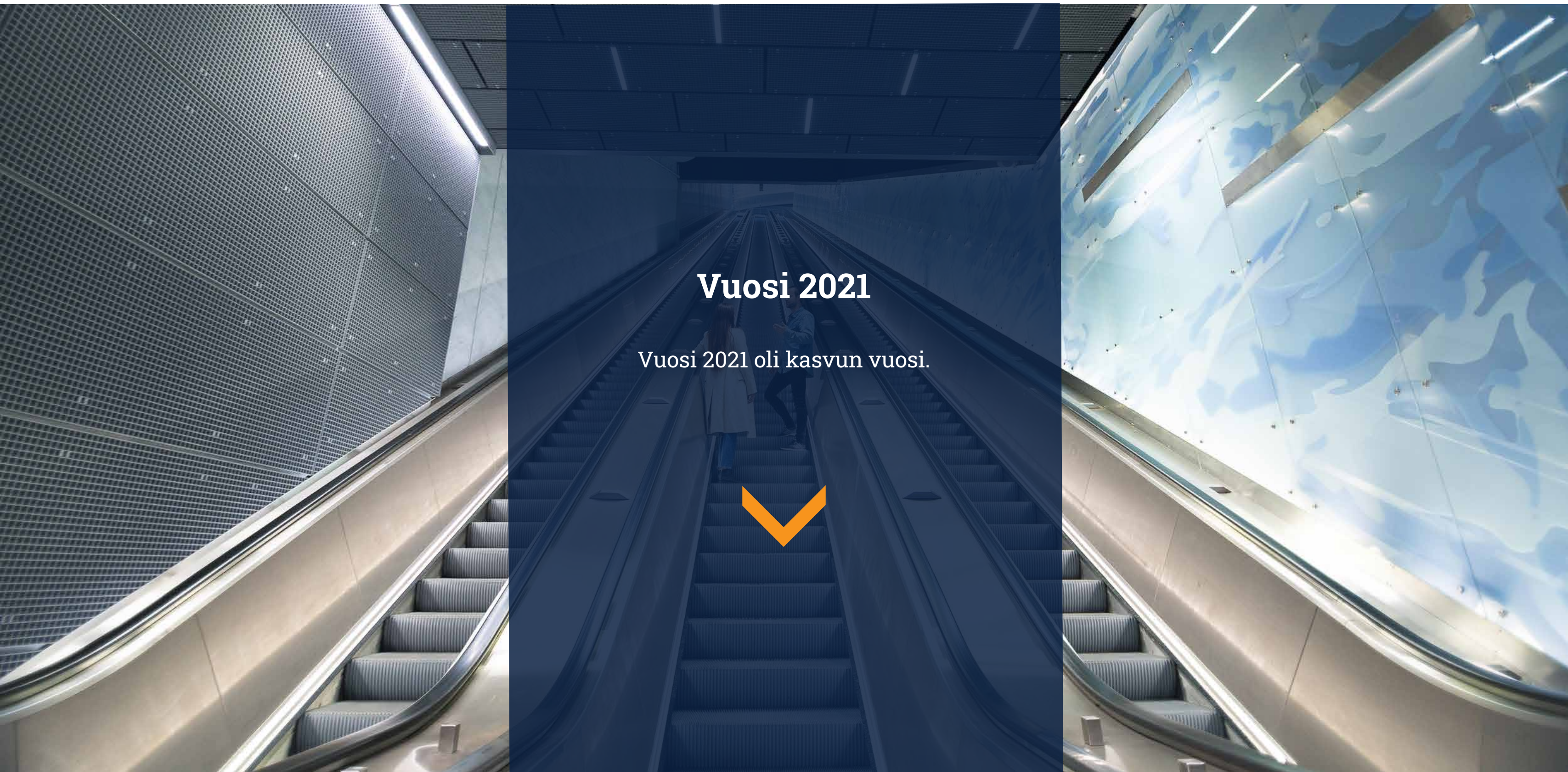
Sisältö

Tesin vuosikertomus 2021 koostuu neljästä osasta. Tämä on vuosikatsaus, joka kattaa strategian, arvonluonnin, sijoitustoiminnan ja vastuullisuuden.

VUOSIKATSAUS

Vuosi 2021 lyhyesti.....	6
Toimitusjohtajan katsaus.....	7
Strategia, arvonluonti, sijoitustoiminta	9
Tesin strategia.....	10
Roolimme yhteiskunnassa.....	11
Näin luomme arvoa	12
Arvomme ja tärkeimmät sidosryhmämme.....	13
Sijoitustoimintamme	14
Vastuullisuus.....	21
Yritysvastuun johtaminen	22
Vastuullinen sijoittaminen	23
Tavoitteet, mittarit ja toimenpiteet.....	25
Yritysvastuun viitekehys ja olennaiset teemat	26
Raportointiperiaatteet	36
GRI-sisältöindeksi	37





Vuosi 2021

Vuosi 2021 oli kasvun vuosi.



Vuosi lyhyesti

MEUR
207
uusia sijoituksia ja
sitoumuksia

MEUR
192
kansainvälistä
rahaa Suomeen
sijoituskumppaneilta

MEUR
1 414
kohderahastojen
keräämä
koko pääoma

4
rahastojen
rahastoa

109
kohderahastoa

119
suoraa kohdeyritystä

MEUR
338
Tessin tulos

44
Tessin henkilömäärä
keskimäärin

TOIMITUSJOHTAJAN KATSAUS

Kestävä kasvu vaatii taakseen aktiivista, osaavaa omistajuutta

Toinen peräkkäinen pandemiavuosi peitti alleen tapahtumia ja pidemmän aikavälin trendejä, jotka vaikuttavat merkittävästi pääomasijoitustoimialaan ja Tesiin. Rahoitusmarkkinat kehittyivät positiivisesti, ja aikaisemmista kriiseistä poiketen kansainväliset sijoittajat pysyivät Suomen markkinoilla. Kohderahastojemme ja -yritystemme menestyksen myötä Tesin sijoitusten arvostukset ja tulos nousivat merkittävästi, ja Tesin tilikauden voitto oli 338 miljoonaa euroa. Aktiivisen, osaavan omistajuuden rooli tulee edelleen korostumaan, sillä suuri osa rahastojen ja yhtiöiden arvosta on vielä realisoitumatonta ja edellyttää pitkäjänteistä toimintaa jatkossakin.

VAIKKA koronatilanne ei ole ohi, suomalaiset yritykset lähtevät vuoteen 2022 hyvistä asemista: kasvuhalu on suurta, ja kasvun ennakoidaan jatkuvan. Haasteita luovat työvoiman saatavuus, häiriöt toimitusketjuissa sekä paluuta tekevä inflaatio. Yritysvastuun kehittämisessä on toimialallamme edistytty, mutta työ on vielä kesken. Läpinäkyvyyttä ja konkreettisia, vaikuttavuutta lisääviä toimenpiteitä tarvitaan edelleen. Tesi kehittää yritys vastuuta kohderahastoissaan ja -yrityksissään sekä omalla vastuullisuustyöllään. Jatkamme myös näkemysellisen tiedon jakamista markkinaan. Vii-

me vuonna keskiössä olivat kasvuyrityspulssit, joilla loimme tilannekuvaa yritysten rahoitus- asemasta, kriisinkestävydestä ja uudistumisesta koronan aikana.

POIKKEUKSELLINEN VUOSI KASVATTI SUORIE SIIJOITUSTEN MÄÄRÄÄ

Teimme vuonna 2021 sijoituksia ja sitoumuksia yhteensä 207 miljoonalla eurolla sisältäen rahasto- ja suorat sijoitukset sekä korona-ajan rahoituksen väliaikaisista ohjelmista. Pystyimme normaalitoiminnan lisäksi tekemään korona-ajan erityissijoitusohjelmista sijoituksia 26



yritykseen. Lisäksi otimme vastaan Finnveran jäljellä olleen pääomasijoitustoiminnan. Nämä järjestelyt tuplasivat sijoitussalkkumme suorien kohdeyritysten kappalemäärän. Euromääräisesti valtaosa sijoituksistamme on yhä rahastoissa.

PÄÄOMASIOITTAJAT TUOVAT VAUHTIA KESTÄVÄÄN KASVUUN

Kasvu ja työllisyys vauhdittuvat, kun vienti monipuolistuu ja yritykset kehittyvät. Pääomasijoitetut yritykset tutkitusti* kasvavat, investoivat ja työllistävät huomattavasti keskimääräistä enemmän sekä panostavat tutkimukseen ja tuotekehitykseen. Tämä tukee Suomen elinkeinorakenteen pitkäaikaista uudistumista.

Olemme pääomasijoittajana mukana ratkaisemassa globaalia ja kotimaista kestävyys-haastetta. Annamme oman osamme kestävään kehitykseen, kun rahoitamme uudistuvia yrityksiä, tuotamme lisäarvoa omistajana ja teemme laaja-alaista yhteistyötä. Suomen elinkeinorakennetta monipuolistamalla vahvistamme sitä vähentyvän työvoiman ja vanhenevan väestön aikakauteen.

YRITYSVASTUUN MERKITYS KASVAA ENTISESTÄÄN

Vastuullisen sijoittamisen ja positiivisen yhteiskunnallisen vaikuttavuuden merkitys kasvaa pääomasijoitusalueella. Ekologisesti ja sosiaalisesti kestäviä yrityksiä ja työpaikkoja syntyy, kun sijoittajat kohdentavat pääomaa uudistumiseltaan ja vaikuttavuudeltaan merkittävimpiin yrityksiin.

Yritysvastuu on Tesin tärkeä strateginen kehityskohde. Nopeutamme vihreää siirtymää, kun edistämme yritysvastuuta sijoituskohteissamme. Edellytys sijoituksellemme on, että sijoituskohteessa löytyy halua kehittää vastuullisuutta, ja että pystymme vaikuttamaan toiminnan kehittämiseen yhdessä kumppanimme kanssa. Jatkamme aktiivisesti yritysvastuun kehittämistä ja edistämistä myös tulevina vuosina.

NÄKEMYKSELLINEN TIETO TUKEE MARKKINOIDEN KEHITTÄMISTÄ

Tesi on viime vuosien aikana panostanut merkittävästi näkemyksellisen tiedon tuottami-

seen pääomasijoitusmarkkinasta. Nyt voimme yhdistää tietoa useista ulkoisista ja sisäisistä lähteistä markkinoiden kehittämiseksi ja tukemiseksi. Seuraavaksi lisäämme tietomalliimme dataa yritysvastuun kehittymisestä. Näin vastuullisuus ja vaikuttavuus saadaan integroitua arvoa luovaan sijoitustoimintamme.

LOPUKSI

Haluan välittää lämpimät kiitokseni niille kasvu-yrityksille, rahastoille, pääomasijoitustoimialan toimijoille, päättäjille ja muille sidosryhmille, joiden kanssa olemme tehneet tiivistä yhteistyötä. Sen lisäksi että kehitämme pääomasijoitusmarkkinaa, kehitämme markkina myös meitä.

Olen ylpeä jokaisesta tesiläisestä – uusista, jo pidempään talossa olleista sekä harjoittelijoista. Kaikki ovat venyneet ja kyenneet tuloksekkaaseen työhön haasteellisena korona-aikana, mistä olen äärettömän kiitollinen. Valmiutemme jatkaa arvoa luovaa ja yhteiskunnallisesti vaikuttavaa työtämme onkin erinomaisella tasolla tätä vuotta silmällä pitäen.

Jan Sasse

* Pääomasijoittajat ry:n vaikuttavuustutkimus: [Pääomasijoittajien vaikutus yritysten kasvuun vuosina 2010–2020](#)

Strategia, arvonluonti, sijoitustoiminta

Haluamme nostaa Suomen
uudistuvan talouskasvun eturiviin.



Tesin strategia



Roolimme yhteiskunnassa

TESIN tehtävä on suomalaisten yritysten kasvun ja kansainvälistymisen edistäminen sekä pääomasijoitusmarkkinan kehittäminen. Tavoitteenamme on lisätä yksityistä pääomaa tarjoamalla sitä täydentävää rahoitusta. Valtion täysin omistamana pääomasijoitusyhtiönä toimintamme perustuu lakiin, asetukseen ja omistajaohjaukseen.

Oman pääoman ehtoisen rahan tarjonta vaihtelee Suomessa huomattavasti tarvittavan rahoituksen koon ja yrityksen kasvuvaiheen mukaan. Kapeikkojen sijainti markkinassa vaihtelee myös ajassa. Toimintamme kannalta onkin olennaista kyky tunnistaa ja täyttää näitä markkinakapeikkoja ja mukauttaa toimintaamme markkinan ja tilanteen mukaan.

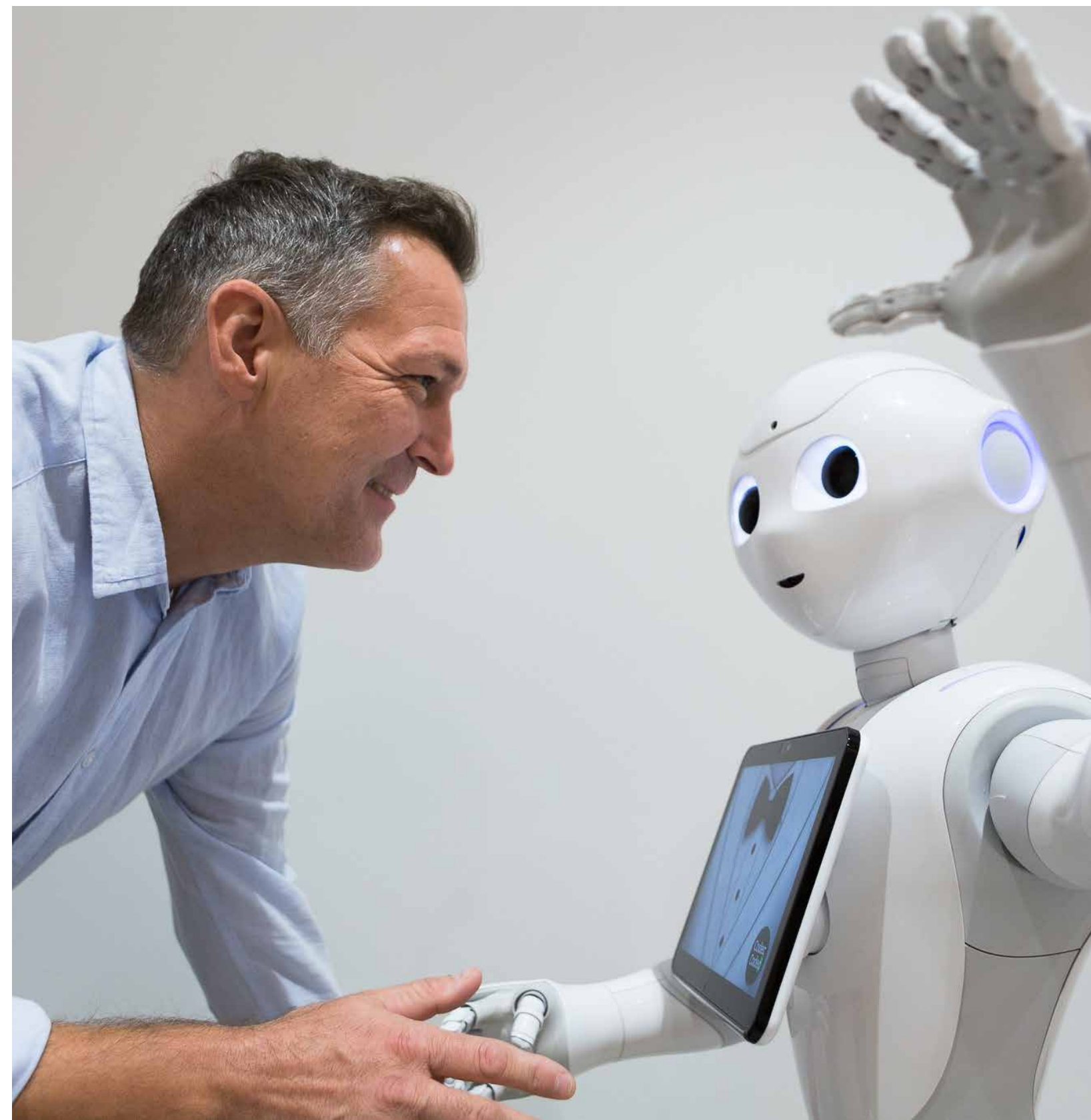
Mandaattimme mukaisesti toimimme markkinaehtoisesti ja teemme sijoitukset samoilla ehdoilla kuin yksityiset sijoittajat. Teemme sijoituksemme lähtökohtaisesti yhdessä yksityisten sijoittajien kanssa, ja toimimme pääsääntöisesti vähemmistö-sijoittajana ja -omistajana.

Teemme sijoituksia kasvuvaiheen yhtiöihin

sekä suoraan että rahastojen kautta, ilman toimialarajoitteita. Erityisin teollisuuspoliittisin perustein tehtävät sijoitukset suuntaamme toimialoille, joilla on käynnissä tai ennakoitavissa merkittävä rakennemuutos.

Toimintamme tulee olla liiketaloudellisesti kannattavaa pitkällä aikavälillä. Tavoittelemme sijoituksillemme tuottoa, ja sijoituksiimme liittyy irtautumissuunnitelma. Elinkeino- ja teollisuuspoliittisen tehtävän täyttämiseksi voimme kuitenkin yksittäisissä sijoituspäätöksissä hyväksyä tavanomaista suuremman riskin tai matalamman tuottotavoitteen.

” **Tehtävämme on suomalaisten yritysten kasvun ja kansainvälistymisen edistäminen sekä pääomasijoitusmarkkinan kehittäminen.**



Näin luomme arvoa

VISIOMME mukaisesti haluamme nostaa Suomen uudistuvan talouskasvun eturiviin. Tähän pyrimme **strategiallamme**:

- Olemme aktiivinen pääomasijoittaja ja osava omistaja, luomme arvoa
- Tavoitteleme merkittävää yhteiskunnallista vaikuttavuutta
- Jaamme aktiivisesti näkemyksellistä tietoa ja osaamista, kehitämme verkostoja

Haluamme olla vastuullinen ja yhteiskunnalliselta vaikuttavuudeltaan merkittävä toimija. Tavoitteleme mahdollisimman suurta positiivista nettovaikutusta pääomasijoitusrahastojen ja kohdeyritystemme arvonaluonnin kautta ja edistämme toiminnallamme yritysten liiketoiminnan kehittymistä kestäväen kehityksen mukaisesti.

Sijoitamme kasvuun, jaamme riskiä ja tuemme yrityksiä ja rahastoja aktiivisella omistajuudella

esimerkiksi osallistamalla hallitustyöhön ja tarjoamalla tietoa ja kokemustamme pääomamarkkinoista. Teemme yhteistyötä monipuolisesti eri toimijoiden kanssa ja rakennamme uusia kumppanuuksia. Olemme merkittävästi kehittäneet kyvykkyttämme tuottaa näkemyksellistä tietoa ja systemaattisesti integroineet yritys vastuuta sijoitustoimintaamme. Vuonna 2021 julkaistut raportit, tutkimukset ja selvitykset löydät [kotisivuiltamme raporttipankista](#).

Tavoittemme on, että **arvonluonti** on systemaattista koko Tesin henkilöstön ja sidosryhmät osallistavaa verkostomaista toimintaa. Haluamme toimia ennakoivasti ja kohdentaa tiedolla johtamisen avulla toimintamme korkeimman arvopotentiaalin hankkeisiin.

Vuonna 2021 keskityimme kokonaisvaltaiseen arvonaluontiin ja kehitimme erityisesti sijoitusesitysvaiheen arvonaluontisuunnitelmia ja systemaattista arvonaluontityötä omistajana, sijoitustiimien yhteistä markkinakuvaa kansain-

välisistä toimijoista ja kykyämme auttaa uusia first time -rahastotiimejä markkinaan.

Sijoittajana voimme luoda arvoa esimerkiksi rahoituksen, strategian, hallinnon, yritys vastuun, tiedon ja parhaiden käytäntöjen jakamisen sekä verkostojen luomisen kautta. Parhaat arvonaluontikeinot ovat aina yritys-, rahasto- ja tilannekohtaisia. Seuraamme ja mittaamme arvonaluontia taloudellisesta, ympäristöön, sosiaaliseen ja hallintoon liittyvistä näkökulmista, ja raportoimme toimintamme vaikuttavuudesta erillisessä vaikuttavuuskatsauksessa. Katso lisää yritys vastuusta tämän raportin [vastuullisuusosasta](#).

” Haluamme nostaa Suomen uudistuvan talouskasvun eturiviin.

Arvomme ja tärkeimmät sidosryhmämme

ARVOMME ovat **ratkaisut, rohkeus** ja **yhdessä**, ja ne ovat osoittautuneet erinomaisiksi tienviitoiksi käytännön päätöksenteossa. Etsimme ennakkoluulottomasti ratkaisuja, avaamme mahdollisuuksia, vaikutamme ja kehitämme avoimesti ja rohkeasti, sekä teemme yhdessä tulosta.

Aktiivisen yhteistyön merkitys kumpuaa roolistamme ja arvoistamme. Yhdessä toimimalla voimme saavuttaa tavoitteemme. Haluammekin olla helposti lähestyttäviä, luotettavia ja osa ratkaisua. Pyrimme läpinäkyvyyteen ja hyvän hallintotavan merkitys korostuu toiminnassamme.

Tärkeimpiä **sidosryhmiämme** ovat oman henkilöstömme, hallinnon ja omistajien sekä suomalaisten kasvuyritysten lisäksi muut pääomamarkkinatoimijat, media, päättäjät ja yhteiskunnalliset vaikuttajat.

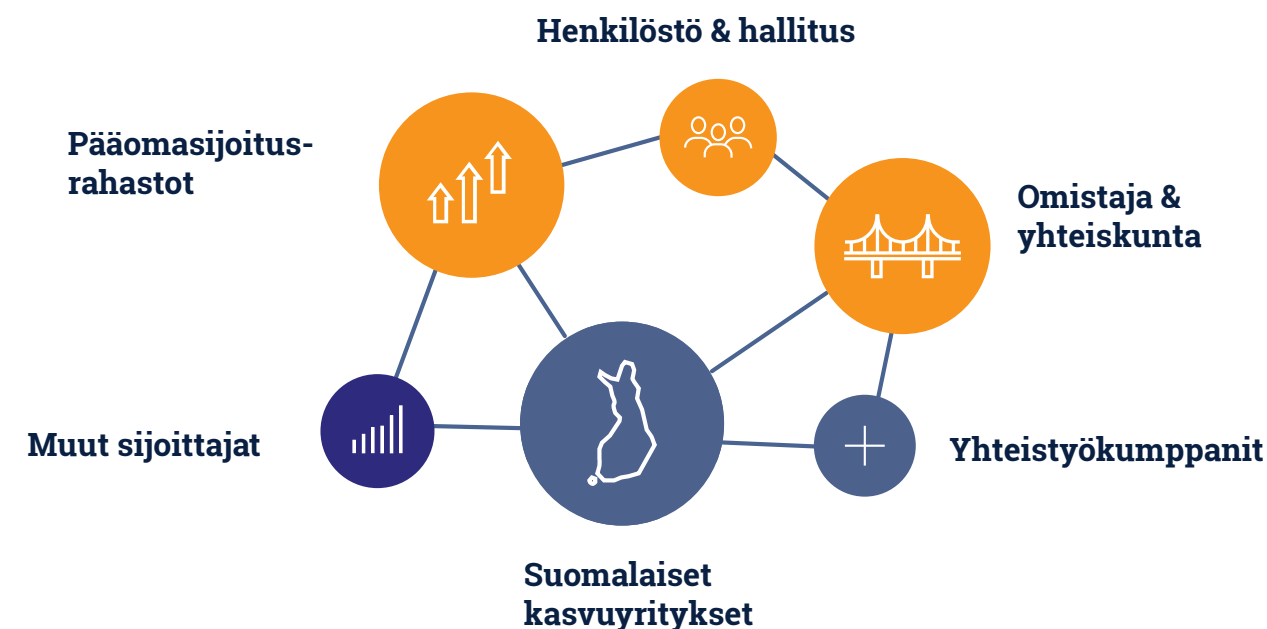
Vuoden 2021 lopussa olimme mukana 109 pääomasijoitusrahastossa ja 119 suorassa yrityssijoituksessa. Toimimme puheenjohtajana 33 rahaston sijoitusneuvostossa (advisory board), jäsenenä 43 ja tarkkailijana kahdessa sijoitusneuvostossa. Osallistuimme 67 yrityksen hallitustyöskentelyyn joko tarkkailijan tai varsinaisen jäsenen roolissa. Toimimme aktiivisena

sijoittajana ja tuemme tarpeen mukaan rahastojen ja niiden hallinnoijien ongelmatilanteiden ja toiminnan epäjatkuvuuskohtien ratkomista. Teemme jatkuvaa yhteistyötä ja keskustelemme säännöllisesti muiden institutionaalisten sijoittajien kanssa.

Olemme jäseniä Pääomasijoittajat ry:ssä, eurooppalaisen pääomasijoitusalan kattojärjestö Invest Europessa sekä Finsifissä (Finland's Sustainable Investment Forum) ja FIBSissä (Finnish Business & Society). Olemme osa Team Finlandia. Vuonna 2021 teimme yhteistyötä kasvuyritysekosysteemin kannalta tärkeiden teemojen ympärillä. Slushin, Arctic15:n, Directors Institute of Finlandin (DIF), Sitran ja Business Finlandin lisäksi teimme yhteistyötä Kasvuryhmän ja Inklusiivin kanssa.

Valtion pääomasijoitusyhtiönä toimimme työ- ja elinkeinoministeriön ohjauksessa ja käymme aktiivista dialogia omistajan kanssa. Koronakrii-

” Olimme mukana 78 sijoitusneuvostossa ja 67 hallituksessa.



sin aikana olemme pyrkineet auttamaan yrityksiä ja valtionhallintoa yhdessä toimialan kanssa suunnitelluilla rahoitusinstrumenteilla ja tuottamalla laajassa yhteistyössä markkinatietoa ja analyysejä kasvuyritysten tilanteesta. Tesin hallituksen nimeämä keskeisiä yhteiskunnallisia vaikuttajia edustava Tesin Advisory Board koontui neljä kertaa vuonna 2021.

Pidämme yhteyttä ja jaamme tietoa sidosryhmiimme työryhmissä, tapaamisissa ja tapahtumissa sekä omien viestintäkanaviemme – verkkosivujen, sosiaalisen median ja uutiskirjeen – kautta. Vuonna 2021 osallistuimme

useisiin tapahtumiin yhteistyökumppaneidemme kanssa ja järjestimme Kasvukäyrällä -tilaisuuden, jossa keskusteltiin suomalaisyritysten kasvuvalmiuksista pandemian jälkeisessä maailmassa.

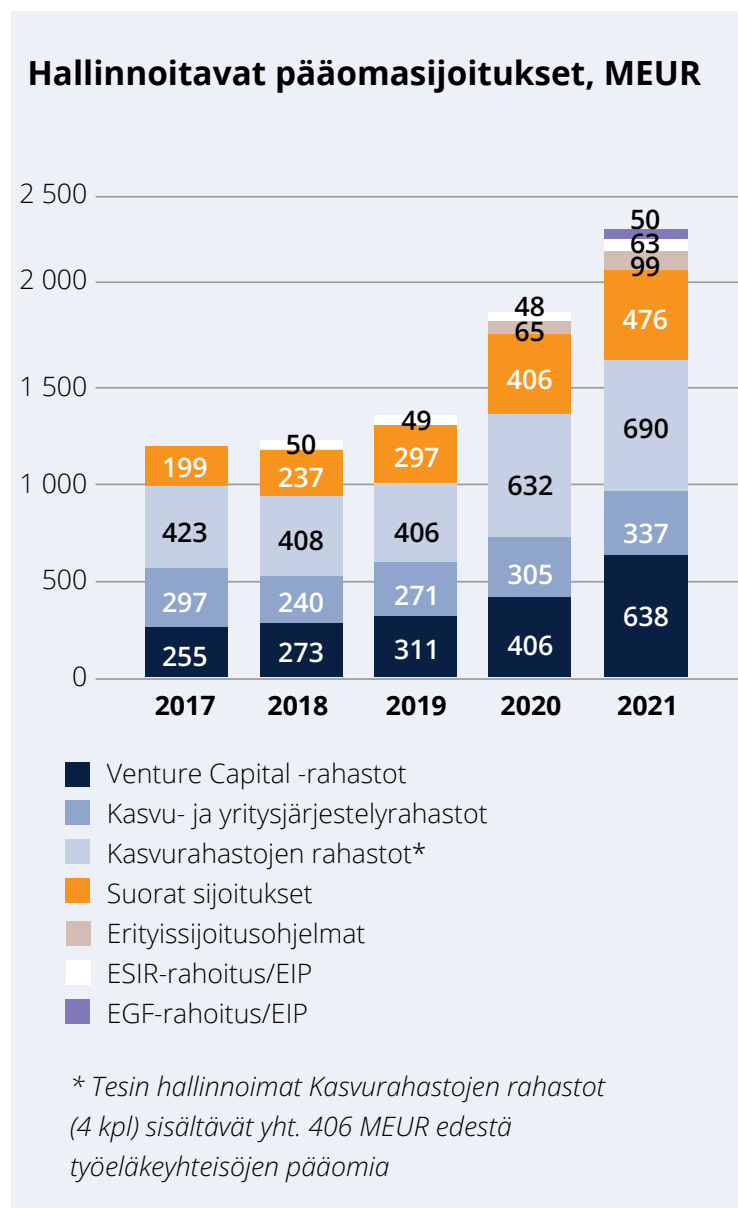
Vuonna 2020 tehdyssä sidosryhmäkyselyssä korostuivat ammattitaitoisuus, asiantuntemus, aktiivisuus ja positiivisuus. Tesiltä toivottiin koronakriisin hoitamista, pitkäjänteisyyttä, kestävä kehitystä ja vastuullisuutta, dataa, tunnettuuden lisäämistä ja kansainvälisyyttä. Vuonna 2022 kehitämme toimintaamme edelleen tämän palautteen pohjalta.

Sijoitustoimintamme

VUOSI 2021 oli suomalaisessa pääomasijoitusmarkkinassa kasvun vuosi. Pandemiasta huolimatta yleinen talouskasvu on ollut ripeää ja sijoitusten arvostustasot ovat nousseet. Myös Tesin sijoitusten arvostukset ja tulos nousivat merkittävästi.

Haastavista olosuhteista huolimatta onnistuimme koronaan liittyvien erityissijoitusohjelmien hoitamisen lisäksi jatkamaan normaalia sijoitustoimintaamme. Vuoden 2021 lopussa hallinnoitavat pääomamme olivat 2,4 miljardia euroa, josta 71 % oli rahastoissa (72 % vuonna 2020). Olimme mukana 109 rahastossa, neljässä rahastojen rahastossa sekä 119 suorassa yrityssijoituksessa.

Tesi lähtee sijoituskohteisiinsa mukaan ensisijaisesti pitkäjänteisenä omistajana ja yhdessä muiden sijoittajien kanssa. Vuonna 2021 teimme sijoituksia ja sitoumuksia yhteensä 207 miljoonalla eurolla (vuonna 2020 MEUR 248) sisältäen rahastosijoitukset, suorat sijoitukset, korona-ajan vakautus- ja Venture Bridge -rahoituksen sekä Finnveralta siirtyneen pääomasijoitustoiminnan.



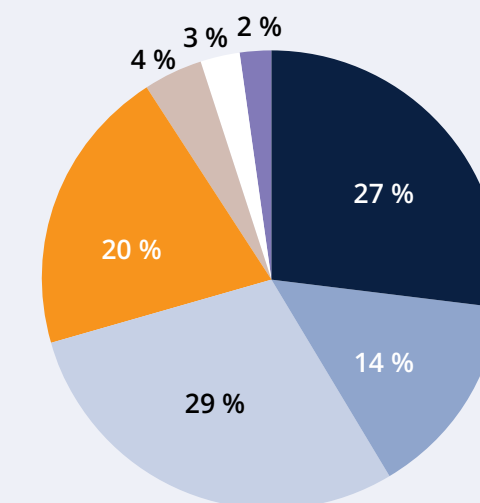
Ostimme syksyllä 2021 Finnveralta koko sen jäljellä olevan pääomasijoitustoiminnan. Järjestely selkeyttää valtion pääomasijoitustoimintaa, ja kohdeyhtiöiden omistajuuden jatkuvuus ja paremmat jatkorahoitusmahdollisuudet säilyivät. Kauppa sisälsi EAKR-Aloituserahasto Oy:n koko osakekannan ja 19,71 prosentin osuuden Innovestor Kasvurahasto I Ky:ssä.

Rahastotoiminnallamme kehitämme pitkäjänteisesti kotimaista pääomasijoitusmarkkinaa. Annoimme sitoumuksia 19 pääomasijoitusrahastoon yhteensä 136 miljoonaa euroa (vuonna 2020 yhdeksään rahastoon MEUR 82). Rahastojen osuus vuonna 2021 tehdyistä sijoituksistamme ja sitoumuksistamme oli kaikkiaan 66 % (vuonna 2020 59 %).

Loppuvuonna yhteistyömme Euroopan investointipankin (EIP) kanssa sai jatkoa, kun sovimme uudesta 100 miljoonan euron yhteisrahoitusohjelmasta suomalaisille pk-yrityksille. EIP:n osuus rahoituksesta tulee Euroopan taakurrahastosta (EGF), Tesi hallinnoi yhteisrahoitusohjelmaa, ja se käynnistyi vuoden 2022 alussa. [Lue lisää tiedotteesta.](#)

Kappale jatkuu yritys esimerkkien jälkeen sivulla 18.

Tesin hallinnoitavat pääomasijoitukset 31.12.2021, MEUR 2 352



- Venture Capital -rahastot 27 %
- Kasvu- ja yritysjärjestelyrahastot 14 %
- Kasvurahastojen rahastot 29 %*
- Suorat sijoitukset 20 %
- Erytysinvestointiohjelmat 4 %
- ESIR-rahoitus/EIP 3 %
- EGF-rahoitus/EIP 2 %

* Tesin hallinnoimat Kasvurahastojen rahastot (4 kpl) sisältävät yht. 406 MEUR edestä työeläkeyhteisöjen pääomia.

CASE

Dispelix: Älykkäitä linssejä

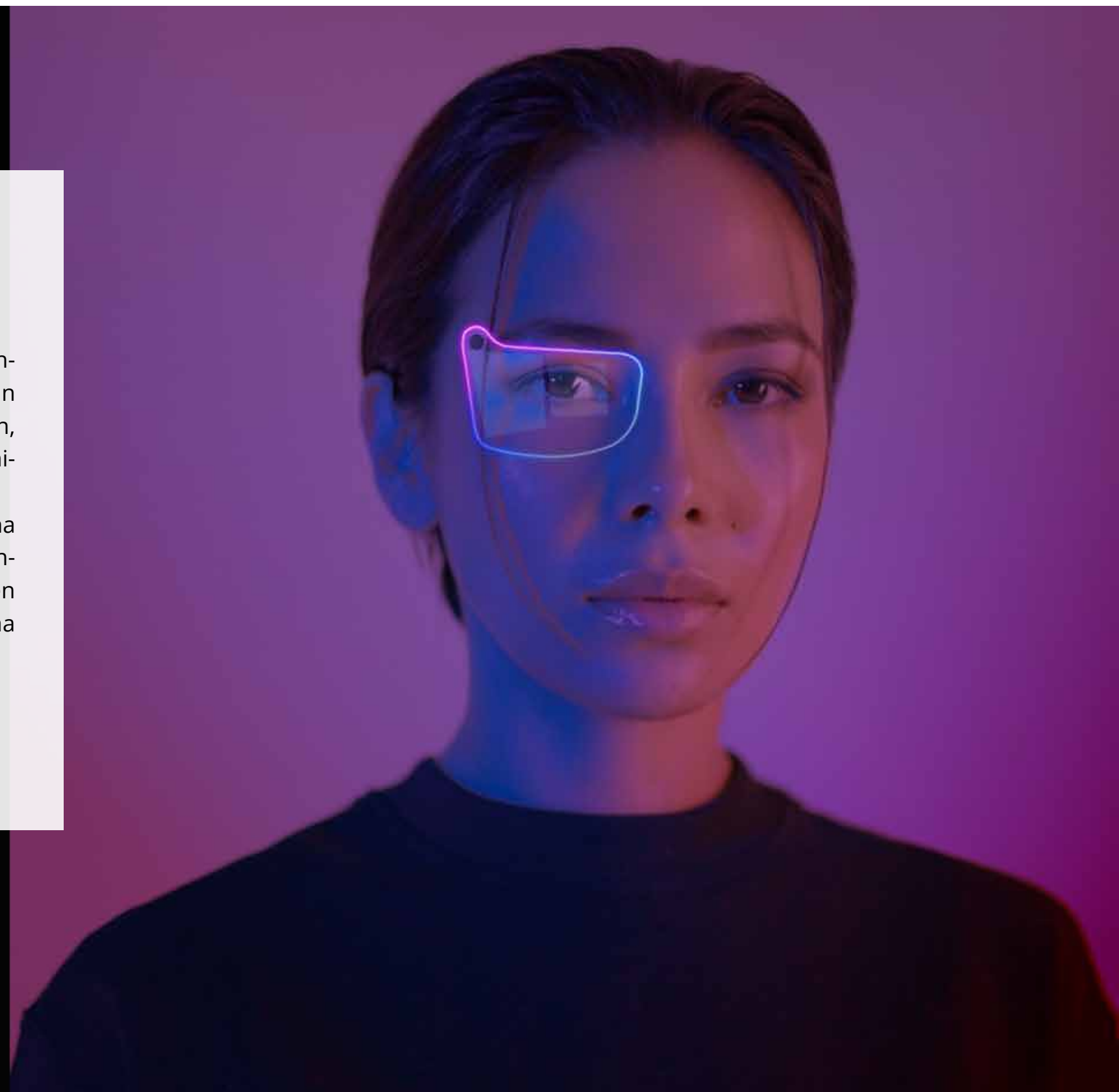
DISPELIX kehittää lisätyn todellisuuden (Augmented Reality, AR)-sovelluksiin tarkoitettujen lasien linssejä, joiden kilpailuvaltteja ovat keveys, kustannustehokkuus ja kuvan laatu. Nämä ominaisuudet mahdollistava yrityksen aaltoputkiteknologia on maailman kärkeä.

”Dispelix tarjoaa teknologiallaan yrityksille mahdollisuuden säilyttää työyhteisön, kumppaneiden ja asiakkaiden välinen kanssakäyminen, vaikka paikkasidonnaisuus menettää merkitystään. Työmatkustuksen vähentyessä myös päästömäärät pienenevät, ja kansainvälisten osaajien houkuttelusta tulee helpom-

paa”, kommentoi **Keith Bonnici**, sijoitusjohtaja Tesillä. ”Tesi sijoittaa mielellään Dispelixin ja Varjo Technologiesin kaltaisiin yrityksiin, jotka tekevät Suomesta yhden metaversumi-kehityksen kärkimaista.”

Tesi teki ensisijoituksena Dispelixiin vuonna 2018. Yritys on kerännyt kasvurahoitusta yhteensä 43,2 miljoonaa euroa, mukaan lukien marraskuussa 2021 kerätty 28,4 miljoonaa euroa.

[Lue lisää](#)



CASE

Injeq: Äly ohjaa neulaa

INJEQ, tamperelainen teknologiastartup, kehittää älyneulaa, jolla näytteenotto esimerkiksi selkäytimestä helpottuu ja tulee turvallisemmaksi. Erityisesti lasten syöpähoitoihin tarkoitettun neulan teknologia ilmoittaa, milloin kärki osuu oikeaan kohtaan näytettä ottaessa, jolloin kudოსvaurioiden riski pienenee ja hoitotulokset paranevat. Joulukuussa 2021 yhtiö sai älyneularatkaisulleen myös CE-merkinnän eli myyntiluvan Eurooppaan pitkän työn tuloksena.

”Injeq on Finnveralta Tesille syksyllä 2021

siirtyneen EAKR Aloitusrahaston vanhimpia yrityksiä. Olikin mahtava todistaa yrityksen vahvan osaamisen tulevan tunnustetuksi myyntiluvalla Eurooppaan, mikä mahdollistaa myös loikan seuraavaan kasvuvaiheeseen – nyt Tesin osaavan omistajuuden tukemana”, toteaa **Kalle Åström**, EAKR-portfoliomanageri Tesillä.

[Lue lisää](#)



CASE

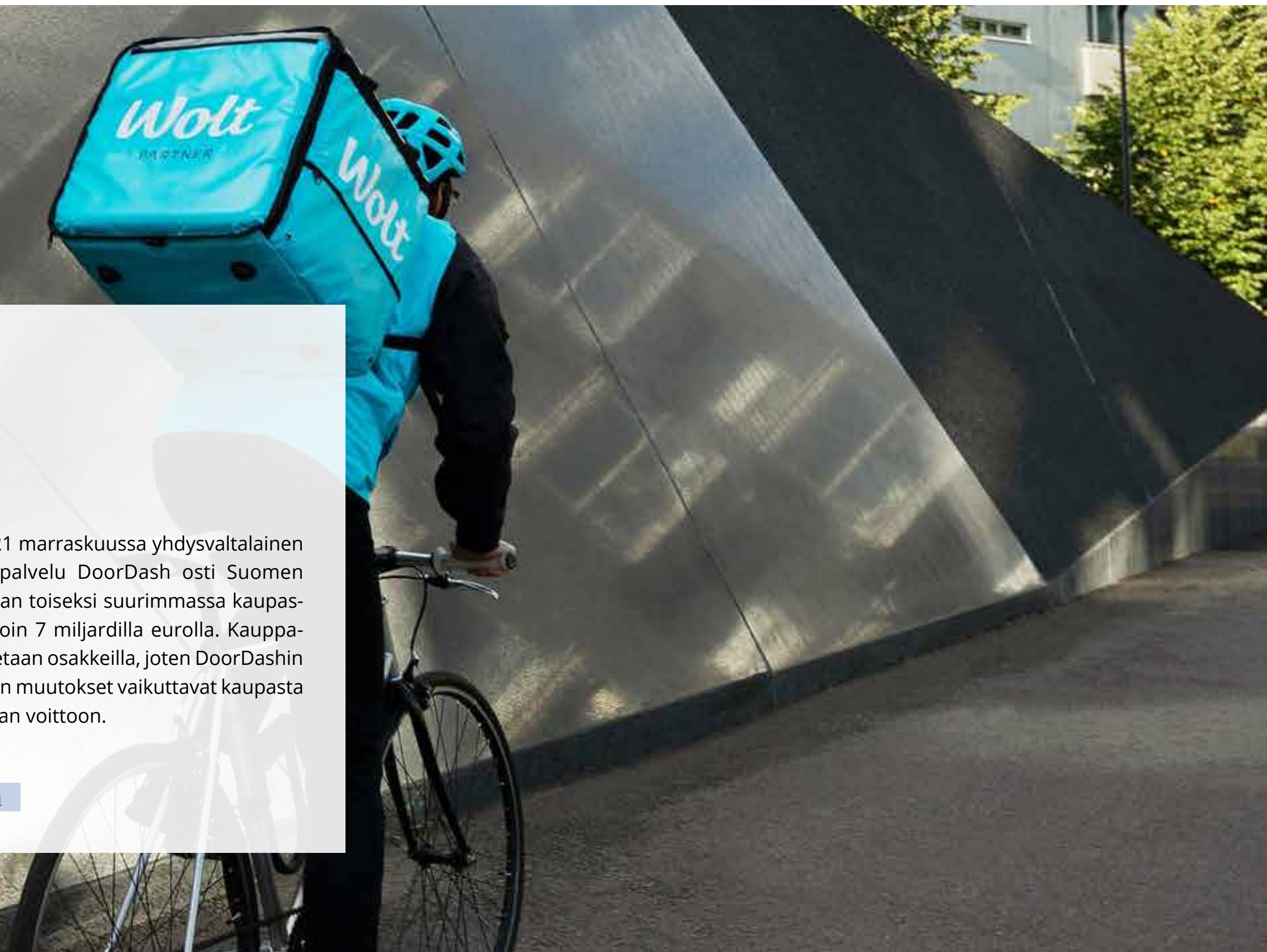
Wolt: Slushista globaaliksi lähettipalvelujätiksi

WOLT on suomalainen teknologiayritys, jonka palvelualustalta ihmiset voivat tilata lähettikuljetuksia ruoka-annoksille ja käyttötavaroille ravintoloista ja myymälöistä. Slush-taustavoimien vuonna 2014 perustamalla yhtiöllä on yli 4 000 työntekijää, ja sen alustaa käyttää kuukausittain maailmanlaajuisesti yli 2,5 miljoonaa asiakasta.

Wolt on Tesin kohderahastoyhtiöiden Lifeline Venturesin ja Inventuresin portfolioyritys.

Vuoden 2021 marraskuussa yhdysvaltalainen ruoantilauspalvelu DoorDash osti Suomen yrityshistorian toiseksi suurimmassa kaupassa Woltin noin 7 miljardilla eurolla. Kauppahinta maksetaan osakkeilla, joten DoorDashin osakekurssin muutokset vaikuttavat kaupasta realisoituvaan voittoon.

[Lue lisää](#)



” Kasvurahastojen rahastot ovat hieno esimerkki Tesin ja kotimaisten eläke- ja vakuutusyhtiöiden välisestä yhteistyöstä.

Kasvurahastojen rahastoilla (KRR I-IV) olemme yhdessä suomalaisten eläkeinstituutioiden kanssa luoneet pääomasijoitusinstrumentin, jolla saamme kanavoitua institutionaalista pääomaa rahastojen kautta kasvuyrityksille. Tesin hallinnoimat KRR-rahastot toimivat ankkurisijoittajina pääomasijoitusrahastoissa. Vuonna 2021 KRR-rahastoista sijoitettiin neljään pääomasijoitusrahastoon 50 miljoonaa euroa. Kaikkiaan KRR-rahastoista on annettu sijoitus-sitoumuksia vuoden 2021 loppuun mennessä 40 pääomasijoitusrahastoon 466 miljoonalla eurolla. Kohderahastot ovat puolestaan sijoittaneet yli 300 suomalaiseen yritykseen.

Normaalin sijoitustoiminnan lisäksi olemme korona-aikana tehneet sijoituksia väliaikaisista vakautus- ja Venture Bridge -ohjelmista. Vakautusohjelmasta teimme sijoituksia kuuteen yri-

tykseen 10,8 miljoonalla eurolla (vuonna 2020 12 kpl ja MEUR 57). Venture Bridge -ohjelmasta teimme sijoituksia 20 yritykseen 15,6 miljoonan euron arvosta (vuonna 2020 15 kpl ja MEUR 14). Hakemuksia ohjelmiin saimme 35 kpl (vuonna 2020 77 kpl), joista vakautusohjelmaan kahdeksan (vuonna 2020 41 kpl) ja Venture Bridge -ohjelmaan 27 (vuonna 2020 36 kpl).

Normaalin toimintamme suorilla sijoituksilla olimme mahdollistamassa useiden yhteiskunnallisesti vaikuttavien yritysten uudistumista ja kasvua. Vuonna 2021 teimme suoria sijoituksia 36 yritykseen 44,7 miljoonalla eurolla (vuonna 2020 19 yritykseen MEUR 38). Näistä ensisijoituksia oli 27 yritykseen 29,3 miljoonalla eurolla (vuonna 2020 kuuteen yritykseen MEUR 24). Finnveralta siirtynyt EAKR-Aloitusrahasto

” Korona-ajan erityissijoitusohjelmilla olemme joustavasti vastanneet kriisin luomiin markkinakapeikkoihin pääomasijoitusmarkkinassa.

kasvatti suoria sijoituksiamme merkittävästi. EAKR-Aloitusrahastossa oli siirtohetkellä sijoituksia 23 kohdeyhtiössä, ja määrä säilyi samana loppuvuoden.

Normaaliin toimintaamme lukeutuvia ensisijoituksia teimme suomalaisen varhaiskasvatuksen oppimissisältöjä kansainvälisille markkinoille kaupallistavaan HEI Schoolsiin (Helsinki International School Group), sähköautojen laetuslaitteiden ja järjestelmien Virtaan (Liikennevirta), puurakentamiseen erikoituneeseen Puurakentajiin (Puurakentajat Group) ja kiertovesikasvattamo Finnforeliin.

Vuonna 2021 saimme pääomapalautuksia rahastoista noin 186 miljoonaa euroa sekä osingoista, lisäkauppahinnoista ja irtaantumisen kautta noin 66 miljoonaa euroa. Kotkamills Group siirtyi virallisesti itävaltalaisen Mayr-Meinhof Groupin omistukseen, ja pörs-silistatun ohjelmistotalo LeadDeskin osakkeet Tesi myi nopeutetulla tarjousmenettelyllä rajatulle joukolle instituutiosijoittajia. Muita irtaantumisia olivat HopLop, Viafin Service, Verto Analytics (konkurssi) ja Zervant. Irtantumiset luovat tuottojen kautta pohjaa tulevien vuosien sijoitustoiminnallemme.

CASE

Finnforel: Ekologisesti kasvatetusta kalasta uusi vientituote?

FINNFOREL on suomalainen perheyrittys, joka on erikoistunut kalankasvatukseen genetiikkaan ja siihen liittyvään teknologiaan kuten kiertoveteen.

”Haluamme Tesissä sijoittaa teknologioihin ja yrityksiin, jotka ratkaisevat muun muassa kasvihuone- ja ravinnepäästöjen ongelmia. Kun kalankasvatus pohjautuu kiertovesitekniikkaan, mahdollistuu ekologisempi, hiilijalanjäljeltään pienempi eläinproteiinin tuotanto. Suomi on yksi kiertovesitekniikan edelläkävijämaita, ja Finnforel erinomainen esimerkki pitkälle viedystä osaamisesta toimialalla. Olemme

iloisia voidessamme sijoittaa potentiaalisesti merkittävän uuden vientiteollisuuden synty-miseen Suomessa”, sanoo **Miikka Salminen**, sijoituspäällikkö Tesillä.

Tesi teki ensisijoituksensa yhtiöön vuonna 2021. Sijoitus koostui osuuksista sekä Tesin kiertotalous- että Euroopan investointipankin kanssa luodusta ESIR-kanssasijoitusohjelmasta.

[Lue lisää](#)



CASE

Kotkamills: Vastuullisempaa kartonkia

KOTKAMILLS on pakkaus- ja elintarvikekartongin ja laminaattipohjapaperin tuotantoon keskittynyt metsäteollisuusintegraatti. Yhtiö on myös kuusisahatavaran tuottaja. Yritys pohjaa liiketoimintansa vastuullisuuteen: kaikki tuotteet ovat ympäristöystävällisiä, kierrätettäviä ja turvallisia käyttää.

Tesi ja MB Rahastot ostivat yhdessä muiden kanssasijoittajien ja yhtiön johdon kanssa Kotkamillsin vuonna 2015. Tesi irtautui sijoituk-

sesta virallisesti vuoden 2021 elokuussa, kun kilpailuviranomaiset hyväksyivät Kotkamillsin myynnin Euroopan suurimmalle kartongin ja pakkauskartongin tuottajalle, Mayr-Melnhof Groupille. Tuoton sijoitukseltaan Tesi kanavoit uusien sijoitusten markkinakapeikkoihin.

► [Lue lisää](#)



Changing
the game,
cup by cup



Vastuullisuus

Tavoitteena positiivinen yhteiskunnallinen vaikuttavuus.



Yritysvastuun johtaminen

TESISSÄ yritysvastuu on tärkeä strateginen kehityskohde. Yritysvastuun kokonaisuutemme kuuluu oman toimintamme vastuullisuuden lisäksi toimintamme yhteiskunnallinen vaikutavuus. Toimintamme suurimmat vaikutukset syntyvät sijoitustoiminnan kautta, ja siksi kehitämme erityisesti siihen liittyviä toimintatapoja. Tavoittelemme mahdollisimman suurta yhteiskunnallista positiivista nettovaikutusta kohderahastojemme ja -yritystemme arvonnin kautta.

” Edistämme oman toimintamme kautta yritysten liiketoiminnan kehittymistä kohti kestävän kehityksen tavoitteita.

Toteutamme Suomen hallitusohjelman ja YK:n Agenda 2030 -ohjelman kestävän kehityksen tavoitteita. Valtion omistajapoliittiset linjaukset yritysvastuusta ja palkitsemiskäytännöistä ohjaavat osaltaan toimintamme kehittämistä.

Tesin hallitus hyväksyy yritysvastuupolitiikan ja vastuullisen sijoittamisen periaatteet ja vastaa niiden noudattamisesta. Hallitus myös hyväksyy yritysvastuun tavoitteet osana toimintasuunnitelman ja palkitsemistavoitteiden käsittelyä. Yritysvastuun johtamisesta vastaa toimitusjohtaja ja koko henkilöstö toteuttaa vastuullisuutta omassa työssään.

Vuonna 2021 perustimme yritysvastuun tavoitteellisen johtamisen varmistamiseksi ohjausryhmän, joka valmistelee johtoryhmälle yritysvastuun kokonaisuuden johtamiseen liittyviä päätösesityksiä. Ohjausryhmän puheenjohtajan tehtävänä on johtoryhmän nimettynä jäsenenä varmistaa yritysvastuuasioiden nou-

” Haluamme kehittyä omalla toimialallamme yritysvastuun johtamisen edelläkävijäksi.

su johtoryhmän agendalle.

Raportoimme vuosittain yritysvastuun toteutumisesta toiminnassamme osana vuosikertomusta. Omistajalle (TEM) raportoimme yritysvastuusta yhtiökokouksessa. Vaikuttavuuden toteutumisesta raportoimme myöhemmin erikseen, jotta saamme mukaan mahdollisimman kattavasti kohderahastojemme ja -yritystemme kehitystä kuvaavat tiedot.

Yritysvastuun kehittämistä ja tavoitteita käsitellään vuosittain osana toiminnan suunnittelua.

YRITYSVASTUUPOLITIikka

- Vastuullisuus on toimintaperiaattemme ja osa sijoitus- ja päätöksentekoprosessiamme.
- Tesin hallitus hyväksyy yritysvastuupolitiikan ja valvoo sen noudattamista.
- Yritysvastuun johtamisesta vastaa toimitusjohtaja ja koko henkilöstö toteuttaa vastuullisuutta omassa työssään.
- Edistämme kestävästä kehitystä ja vastuullista liiketoimintaa yhdessä muiden sijoittajien, hallinnointiyhtiöiden, kohdeyhtiöidemme sekä muiden sidosryhmiemme kanssa.
- Noudatamme lakien lisäksi hyvän hallintotavan periaatteita sekä kansainvälisiä normeja ja sopimuksia koskien esimerkiksi työntekijöiden oikeuksia ja ympäristöä ja edellytämme samaa myös sijoituskohteiltamme.
- Raportoimme avoimesti omasta toiminnastamme sekä vastuullisen sijoittamisen kehittymisestä.

Vastuullinen sijoittaminen

VASTUULLISEN sijoittamisen lähtökohtana on yritys vastuun integrointi sijoitusprosessiin ja osaavaan omistajuuteen. Sijoituspäätöstä tehtäessä edellytämme, että sijoituskohteessa löytyy halua kehittää vastuullisuutta ja että pystymme vaikuttamaan toiminnan kehittämiseen yhdessä kumppaniemme kanssa. Tavoitteleminen mahdollisimman suurta positiivista nettovaikutusta kohdeyritystemme arvонуonin kautta ja edistämme toiminnallamme yritysten liiketoiminnan kehittymistä kohti kestävä kehityksen tavoitteita.

Sijoituskohteidemme arvioinnissa huomioimme taloudellisten vaikutusten lisäksi ympäristötekijöihin, sosiaaliseen vastuuseen ja hallintotapaan liittyvät riskit ja mahdollisuudet. Jos vastuullisuusedellytykset eivät täyty, emme tee sijoitusta.

Toimimme omistajana vastuullisesti ja vuorovaikutteisesti kohderahastojemme hallinnointiyhtiöiden ja kanssajointajiemme kanssa. Jaamme tietoa ja kehitämme yhdessä markki-

” Vastuullisen sijoittamisen lähtökohtana on yritys vastuun integrointi sijoitusprosessiin ja osaavaan omistajuuteen.

natoimijoiden kanssa uusia toimintamalleja pääomasijoittamisen vaikuttavuuden monipuolisempaan arviointiin, mittaamiseen ja kehityksen seurantaan.

Olemme valinneet viisi vaikuttavuusteemaa, joiden pohjalta sijoittamalla edistämme YK:n Agenda 2030 kestävä kehityksen tavoitteita. Näiden teemojen puitteissa tuemme ja rohkaisemme yrityksiä ratkaisemaan tämän päivän ja tulevaisuuden haasteita: Kestävä tuotanto ja resurssitehokkuus, kestävä kulutus ja kaupungit, uusiutuva energia ja energiatehokkuus, terveys ja hyvinvointi sekä oppiminen ja yhdenvertaisuus.


VASTUULLISEN SIOJITTAMISEN PERIAATTEET

- Vastuullisen sijoittamisen lähtökohtana on vastuuasioden integrointi sijoitustoimintaan ja aktiiviseen omistajuuteen.
- Yritys vastuun kehittäminen on osa pitkän tähtäimen arvонуontia yrityksessä.
- Edistämme sijoituskohteidemme yritys vastuun kehittymistä ja käytäntöjä
 - » hallitus- ja sijoitusneuvostotyö
 - » aktiivinen dialogi rahastojen hallinnointiyhtiön sekä yritys johdon kanssa
 - » vaikuttamisprosessi havaittuihin epäkohtiin puuttumiseksi.
- Edellytämme sijoituskohteena olevien rahastojen hallinnointiyhtiöiden

” Yritys vastuun kehittäminen on osa pitkän tähtäimen arvонуontia yrityksessä.

- » noudattavan vastuullisen sijoittamisen periaatteita (esimerkiksi YK:n PRI-periaatteet) ja tuovan ne esille osakassopimuksissa tai rahaston sopimuksissa
- » raportoivan kohdeyhtiöiden yritys vastuun tilasta ja hallinnointiyhtiön vastuullisen sijoittamisen toimista.
- Edellytämme sijoituskohteena olevien yhtiöiden noudattavan lakeja, hyvän hallintotavan periaatteita sekä kunnioittavan ihmisoikeuksiin, työelämän oikeuksiin, ympäristöön ja korruption vastaiseen toimintaan liittyviä kansainvälisiä normeja ja sopimuksia.
- Erilaisissa yhtiöissä korostuvat eri yritys vastuun osa-alueet. Keskitymme kunkin sijoituskohteen kohdalla olennaisiksi havaittuihin asioihin.

Vaikuttavuussijoittamisen teemat

	<p>Taloukasvu ja tasa-arvoinen työelämä</p> <div style="display: flex; justify-content: space-around;"> <div data-bbox="1486 508 1636 658"> <p>8 IHMISARVOISTA TYÖTÄ JA TALOUSKASVUA</p>  </div> <div data-bbox="1652 508 1802 658"> <p>9 KESTÄVÄÄ TEOLLISUUTTA, INNOVAATIOITA JA INFRASTRUKTUUREJA</p>  </div> <div data-bbox="1819 508 1969 658"> <p>5 SUKUPUOLTEN TASA-ARVO</p>  </div> <div data-bbox="1985 508 2135 658"> <p>16 RAUHA, OIKEUDENMUKAISUUS JA HYVÄ HALLINTO</p>  </div> </div>			
				
<p>Kestävä tuotanto ja resurssitehokkuus</p> <div style="display: grid; grid-template-columns: 1fr 1fr; gap: 5px;"> <div data-bbox="546 1114 703 1264"> <p>9 KESTÄVÄÄ TEOLLISUUTTA, INNOVAATIOITA JA INFRASTRUKTUUREJA</p>  </div> <div data-bbox="719 1114 876 1264"> <p>8 IHMISARVOISTA TYÖTÄ JA TALOUSKASVUA</p>  </div> <div data-bbox="546 1283 703 1433"> <p>6 PUHDAS VESI JA SANITAATIO</p>  </div> <div data-bbox="719 1283 876 1433"> <p>2 EI NÄLKÄÄ</p>  </div> <div data-bbox="546 1452 703 1602"> <p>14 VEDENALAINEN ELÄMÄ</p>  </div> <div data-bbox="719 1452 876 1602"> <p>15 MAANPÄÄLLINEN ELÄMÄ</p>  </div> </div>	<p>Kestävä kulutus ja kaupungit</p> <div style="display: grid; grid-template-columns: 1fr 1fr; gap: 5px;"> <div data-bbox="1012 1114 1169 1264"> <p>12 VASTUULLISTA KULUTTAMISTA</p>  </div> <div data-bbox="1186 1114 1342 1264"> <p>11 KESTÄVÄT KAUPUNGIT JA YHTEISÖT</p>  </div> <div data-bbox="1012 1283 1169 1433"> <p>6 PUHDAS VESI JA SANITAATIO</p>  </div> <div data-bbox="1186 1283 1342 1433"> <p>14 VEDENALAINEN ELÄMÄ</p>  </div> <div data-bbox="1012 1452 1169 1602"> <p>13 ILMASTOTEKOJA</p>  </div> </div>	<p>Uusiutuva energia ja energiatehokkuus</p> <div style="display: grid; grid-template-columns: 1fr 1fr; gap: 5px;"> <div data-bbox="1469 1114 1626 1264"> <p>7 EDULLISTA JA PUHDASTA ENERGIAA</p>  </div> <div data-bbox="1642 1114 1799 1264"> <p>13 ILMASTOTEKOJA</p>  </div> </div>	<p>Terveys ja hyvinvointi</p> <div style="display: grid; grid-template-columns: 1fr 1fr; gap: 5px;"> <div data-bbox="1919 1114 2075 1264"> <p>3 TERVEYTTÄ JA HYVINVOINTIA</p>  </div> <div data-bbox="2092 1114 2249 1264"> <p>6 PUHDAS VESI JA SANITAATIO</p>  </div> <div data-bbox="1919 1283 2075 1433"> <p>2 EI NÄLKÄÄ</p>  </div> <div data-bbox="2092 1283 2249 1433"> <p>5 SUKUPUOLTEN TASA-ARVO</p>  </div> </div>	<p>Oppiminen ja yhdenvertaisuus</p> <div style="display: grid; grid-template-columns: 1fr 1fr; gap: 5px;"> <div data-bbox="2379 1114 2535 1264"> <p>4 HYVÄ KOULUTUS</p>  </div> <div data-bbox="2552 1114 2708 1264"> <p>10 ERIARVOISUUDEN VÄHENTÄMINEN</p>  </div> <div data-bbox="2379 1283 2535 1433"> <p>1 EI KÖYHYTTÄ</p>  </div> </div>

Tavoitteet, mittarit ja toimenpiteet

VUODEN 2021 vastuullisuuden ja vaikuttavuuden tavoitteemme liittyivät erityisesti yritys vastuun johtamiseen ja vastuullisen sijoittamiseen sekä vaikuttavuuteen liittyvien prosessien ja toimintatapojen luomiseen ja käyttöönottoon.

Näissä onnistuimme:

- Yritysvastuun johtaminen on integroitu aiempaa tiiviimmin toimintaamme läpi organisaation. Päivitimme yritys vastuun olennaiset teemat ja tavoitteet, tarkensimme organisatorisia vastuita ja tavoitteiden edellyttämiä toimenpiteitä.
- Vaikuttavuussijoittamisen teemat ovat käytössä ja sijoitustoiminnan ESG-työkalu on otettu käyttöön.
- Vastuullisuus- ja vaikuttavuusasioiden esillä pitäminen ja niistä keskustelu on osa yhteydenpitoa kohdeyhtiöiden ja rahastoyhtiöiden kanssa. Vuosittaiset ESG-keskustelut on pidetty ja toimintaa ja sen kehittämistä on arvioitu niiden perusteella.

Näissä meille jäi kirittävää:

- Oman henkilöstömme koulutuspäivissä jäimme kahteen päivään, kun tavoitteenamme oli keskimäärin viisi koulutuspäivää henkilöä kohden.
- Vastuullisen ja vaikuttavuussijoittamisen periaatteiden päivittäminen siirtyi vuodelle 2022.
- Sijoitustoiminnan ESG-vuosiarviotyökalun täysimittainen käyttöönotto ja vaikuttavuuden arviointityökalun käyttöönotto.

Vuoden 2022 **yritysvastuun strategisiksi kehitysalueiksi** nousivat osana koko henkilöstön osallistavaa toiminnansuunnittelua:

- Yritysvastuun johtamisen kehittäminen
- Vastuullisen sijoittaminen politiikka, sijoituskäytännöt ja -esitykset
- Vastuullisen sijoittamisen kehitys sijoitusprosessissa
- Portfolionäkökulma ja -raportointi sijoitustoiminnassa
- Henkilöstön osaamisen kehittäminen, sidoryhmäyhteistyö ja viestintä

VUODEN 2022 yritys vastuun tavoitteemme liittyvät yritys vastuun johtamisen näkökulmasta erityisesti systemaattisuuteen sekä työkalujen viimeistelyyn ja aktiiviseen käyttöönottoon ja yritys vastuun integroitumiseen kehitysryhmätyöskentelystä edelleen omaan toimintaamme. Haluamme kehittää osaamistamme ja parantaa edelleen työhyvinvointia.

YRITYSVASTUUN TAVOITTEET VUODELLE 2022

- Vastuullisuus- ja vaikuttavuusarviointi vietään systemaattiseksi osaksi hankevirtatyöskentelyä. Kaikille uusille sijoituskohteille tehdään ESG-arviointi ennen sijoituspäätöstä ns. due diligencen yhteydessä.
- Vastuullisuus- ja vaikuttavuusasiat kehittyvät portfoliokohteissa. Kannustamme kohdeyhtiöitä mm. määrittämään mittarit toiminnan vaikuttavuuden seuraamiseksi.

Panostamme myös uuden riskienhallintamallin käyttöönottoon, henkilöstön osaamisen kehittämiseen sekä yritys vastuuraportoinnin kehittämiseen, jotka kaikki tukevat ja edistävät vastuullista ja vaikuttavaa toimintaa Tesissä.

Yritysvastuun viitekehys ja olennaiset teemat

OLEMME päivittäneet Tesin yritysvastuun viitekehysten ja olennaiset teemat vuonna 2021. Viitekehys antaa meille raamit tavoitteelliseen yritysvastuun johtamiseen, mittaamiseen ja viestintään.

Viitekehys sisältää sekä oman toimintam-

me vastuullisuuden (jalanjälki) että toimintamme välillisen yhteiskunnallisen vaikuttavuuden (kädenjälki), ja siinä on kuvattu vastuullisuutta neljän osa-alueen kautta: vauraus, ympäristö (E), ihmiset (S) ja hallinto (G). Viitekehysten lähdemateriaalina on käytetty useita standardeja

ja suosituksia, mukaan lukien GRI, SASB, WEF (SCM) ja EU:n kestävän rahoituksen sääntely.

Olennaiset teemat on johdettu vuonna 2020 tehdystä sidosryhmäkyselystä sekä vastuullisuusteemaryhmän työstä ja tiimien kommentteista. Olennaisia teemoja ovat taloudellinen

tuloksellisuus ja kestävyys, innovaatiot, ilmastomuutos, jätteet ja materiaalit, diversiteetti ja yhdenvertaiset mahdollisuudet, osaaminen ja koulutus, työelämän käytännöt, hallintotapa ja riskienhallinta.



Vauraus – tuottavampi talous, kestävämpi hyvinvointi

YRITYSVASTUUN viitekehyksessämme vauraus käsittelee sitä, miten pystymme toiminnallamme rakentamaan omistajillemme, työntekijöillemme ja yhteiskunnalle pitkäjänteistä ja kestävä vaurautta. Tästä kokonaisuudesta olennaisiksi teemoiksi nousivat erityisesti taloudellinen tuloksellisuus ja kestävyys sekä innovaatiotoiminta.

TESIN 26 TOIMINTAVUOTTA

- Toiminnastamme kertyneet voittovarot ovat 936 miljoonaa euroa.
- Valtion yhteensä 819 miljoonan euron pääomitus Tesille ovat kasvaneet 1 755 miljoonan euron omaksi pääomaksi.
- Sijoitetun pääoman laskennallinen tuotto (sisäinen korkokanta) valtiolle koko toiminta-ajalta on ollut noin 7,4 % verojen jälkeen.

Toiminnallamme on merkittävä vaikutus uusien rahastojen syntyyn ja Suomen pääomasijoitusmarkkinan kehittämiseen.

Suorat taloudelliset vaikutuksemme koostuvat kohderahastoihin ja -yrityksiin maksetuista suorista sijoituksista ja pääomakutsuista, tavaroiden ja palveluiden toimittajille maksetuista maksuista, henkilöstökuluista, maksetuista veroista sekä investoinneista.

Innovaatiot ovat uusiutumisen ja kasvun edellytys. Omassa toiminnassamme tämä tarkoittaa jatkuvaa toimintatapojemme kehittämistä ja kehittymistä sekä uusien pääomamarkkinaa kehittävien instrumenttien ja toimintatapojen kehittämistä yhdessä muiden toimijoiden kanssa. Olemme merkittävästi kehittäneet kyvykkyyttämme tuottaa, hyödyntää ja jakaa näkemyksellistä tietoa pääomasijoitusmarkkinasta ja kasvuyrityksistä.

Avaintunnusluvut

	IFRS 2021	IFRS 2020	IFRS 2019
Konsernin sijoitukset ja sijoitussitoumukset yhteensä (milj. euroa)	1 302	1 066	978
Sijoituskohdeyrityksiä suoraan ja rahastojen kautta (kpl)	1 112	843	719
Konsernin tulos	338	179	78
Konsernin oma pääoma	1 755	1 417	1 088
Tilikauden aikana tehdyt uudet sijoitussitoumukset	207	248	133
Valtion sijoitukset Tesiin vuodesta 1995 yht.	819	819	669

Sidosryhmäkohtaiset taloudelliset pääomavirrat, tuhatta euroa

		IFRS 2021	IFRS 2020	IFRS 2019
Asiakkaat	Liikevaihto	-	-	-
Kohdeyhtiöt	Maksetut suorat sijoitukset	71 077	101 903	43 286
	Sijoitusten takaisinmaksut ja luovutusvoitot	69 287	30 911	9 705
Kohderahastot	Maksetut pääomakutsut rahastoihin	121 518	73 565	74 810
	Saadut kassavirrat rahastoista	185 904	62 714	67 666
Tavaroiden ja palveluiden toimittajat	Liiketoiminnan muut kulut	3 542	3 873	3 494
Henkilöstö	Palkat ja palkkiot	5 006	4 622	4 178
	Eläkekulut	733	622	694
	Muut henkilöstösivukulut	168	104	94
	Henkilöstökulut yhteensä	5 907	5 348	4 966
Julkinen sektori	Tuloverot	29 250	7 018	6 875
Yleishyödylliset tahot	Annetut lahjoitukset	3	3	3
Osakkeenomistajat	Omistajille maksetut osingot	0	0	0
Investoinnit	Investoinnit aineellisiin ja aineettomiin hyödykkeisiin	42	0	0

VEROJALANJÄLKI JA VEROTUKSEEN LIITTYVÄT TOIMINTAPERIAATTEEMME

Tesin hallitus linjaa yhtiön toimintaa koskevat verotukselliset periaatteet. Huomioimme verotuksen liiketoimintamme suunnittelussa ja siihen liittyvässä päätöksenteossa yhtenä tekijänä niin, että liiketoiminnan tavoitteet saavutetaan ja varmistetaan tasapainoinen verotuksellinen asema. Emme hyväksy veronkiertoa emmekä harjoita aggressiivista verosuunnittelua. Tesin veroasioiden hoidossa on tärkeää laadukas ja ajallaan tapahtuva veroilmoitusten ja muiden lainsäädännössä asetettujen velvoitteiden ja vaatimusten täyttäminen.

Teemme kotimaisten rahastosijoitusten lisäksi sijoituksia myös kansainvälisiin rahastoihin. Pääomasijoitustoimintaan liittykin veroasioiden huolellinen selvittäminen sijoitusten valmisteluvaiheessa. Maksamme verot Suomeen kaikista tuloistamme Suomen verolainsäädännön mukaisesti. Emme saa ulkomaisista rahastosijoituksista verotuksellista etua.

Toimialan käytännön mukaisesti sijoitamme alalle tyypillisiin rahastorakenteisiin, jotka ovat verotuksellisesti luonteeltaan läpivirtausyksiköitä. Tämä tarkoittaa sitä, ettei rahasto itsessään ole verovelvollinen vaan rahaston tulo verotetaan sijoittajatasolla sijoittajan oman ve-

” Sijoitamme vain sellaisiin rahastoihin, joiden kotipaikka on tehnyt tietojenvaihtosopimuksen Suomen kanssa.

rostatuksen mukaisesti. Näin vältetään kaksinkertainen verotus.

Raportoimme maksamamme verot Suomessa noudatettavien tilinpäätöskäytäntöjen mukaisesti ja ilmoitamme rahastosijoitusten maantieteelliset kotipaikat sekä muut valtion-yhtiöitä koskevien ohjeiden mukaiset tiedot. Sijoitamme vain sellaisiin rahastoihin, joiden kotipaikka on tehnyt tietojenvaihtosopimuksen Suomen kanssa.

[Linkki Tesin vaikuttavuuskatsaukseen](#)

[Linkki tilinpäätökseen](#)

Tässä raportissa olennaiset verot ja veroluonteiset maksut on luokiteltu verolajeittain. Olenaisuusperiaatteen mukaisesti seuraavia veroja ei ole raportoitu niiden vähäisen määrän vuoksi: valmiste-, vakuutusmaksu- ja lähdeverot.

Veronmaksua kuvaavat tunnusluvut, tuhatta euroa

	2021	2020	2019
Liikevaihto (konserniyhtiöllä ei ole liikevaihtoa)	-	-	-
Tulos ennen veroja	417 880	221 199	95 4485
Henkilöstön lukumäärä keskimäärin	44	35	37

Maksettavat ja tilitettävät verot, tuhatta euroa

	2021	2020	2019
Tuloverot	29 250	7 018	6 875
Työnantajamaksut	901	726	788
Arvonlisäverot, joita ei ole vähennetty **	660	729	686
Varainsiirtoverot	76	29	58
Maksettavat verot yhteensä	30 887	8 502	8 407
Palkoista perittävät ennakonpidätykset	1 665	1 454	1 425
Tilitettävät verot yhteensä	1 665	1 454	1 425
Maksettavat ja tilitettävät verot yhteensä	32 551	9 956	9 832

** Suomen Teollisuussijoitus Oy:n konserniyhtiöillä ei ole arvonlisäverollista myyntiä. Tämän vuoksi palveluihin ja hankintoihin liittyvät arvonlisäverot jäävät näiden yhtiöiden maksettaviksi.

Ympäristö – ilmasto edellä, kokonaiskuva mielessä

YRITYSVASTUUN viitekehysessämme ympäristö kattaa toimintamme vaikutuksia elotomaan ja elolliseen luontoon, päästöjen mittaamista, seurantaa ja torjuntaa, tehokkuutta luonnon resurssien käytössä, energiatehokkuutta ja fossiilisen energian käytön minimoimista, uusiutuvien ja kierrätettävien materiaalien käyttöä sekä biodiversiteetin ja luonnon ekosysteemien suojelua ja ennallistamista. Tästä kokonaisuudesta olennaisiksi teemoiksi nousivat erityisesti ilmastonmuutos sekä jätteet ja materiaalit.

Oman toimintamme ympäristövaikutukset ovat melko vähäisiä, mutta edistämme niiden toteutumista kaikessa toiminnassamme. Seuraamme toimintatapojen ympäristöystävällisyyttä muun muassa työmatkaseurannalla sekä sähkön ja paperin kulutusta seuraamalla.

Pyrimme vähentämään matkustamisen hiilidioksidipäästöjä kannustamalla videoneuvotteluiden ja julkisen liikenteen käyttöön.

Tarjoamme henkilöstöllemme työsuhdematkalippua ja työsuhdepolkupyöräetua. Haluamme tehdä hybridityöstä mahdollisimman sujuvaa varmistamalla kokouskäytäntöjen ja työvälineiden toimivuuden. Vuonna 2021 teimme koronatilanteen vuoksi pääosin etätöitä ja työmatkojen määrä pysyi alhaisella tasolla.

Edistämme materiaalitehokkuutta ja hiili-neutraaliutta sijoitustoiminnassamme erityisesti kiertotalousohjelman kautta. Vuonna 2021 teimme ohjelmasta ensisijoituksen kiertovesikasvattamo Finnforeliin sekä jatkosijoitukset iPhoneja kierrättävään Swappieen, kiertovesikasvattamo Fifaxiin ja yhdyskuntajätevesilietteen käsittelijä Endeviin. Lisäksi sijoitus kestävästä kehityksestä edistäviin ja erityisesti ilmastolähtöisiin sijoituksiin erikoistuneeseen Pale Blue Dot I -rahastoon tehtiin kiertotalousohjelmasta.

Tavoittelemme mahdollisimman suurta positiivista nettovaikutusta kohdeyritystemme ar-

” Ilmastonmuutos sekä jätteet ja materiaalit ovat meille ympäristöön liittyen olennaisimpia vastuullisuusteemoja.

vonluonnin kautta. Sijoitamme myös suoraan tai rahastojen kautta yrityksiin, jotka suoraan omalla toiminnallaan ovat ratkaisemassa ympäristöön liittyviä haasteita.

Kartoitimme vuonna 2021 kohdeyrityöidemme CO₂-laskennan käyttöönoton tilannetta. CO₂-laskentaa toteuttavien yritysten määrä on tuplaantunut vuodessa 13 prosenttiin, ja CO₂-laskennan osuus yritysvastuun kehittämistavoitteissa on kasvanut jonkin verran. Kasvihuonekaasupäästöjen laskennassa on kuitenkin yhä paljon kehitettävää.

CASE

Pale Blue Dot: Teknologiasijoituksin ilmastonmuutosta vastaan

PALE BLUE DOT on ruotsalainen, erityisesti kestävä kehitystä edistäviin ja ilmastokulmas- ta siemenvaiheen teknologiayhtiöihin sijoitta- va rahastohallinnoija. Pale Blue Dot sijoittaa maantieteellisesti pääasiassa pohjoiseuroop- palaisiin kohteisiin, kartoittaen niitä myös Suo- mesta. Kolmihenkiseen tiimiin kuuluu lisäksi suomalaistaustaisia henkilöitä.

Tesi teki sijoituksen hallinnoijan ensimmäi- seen, 87 miljoonan euron koossa suljettuun

rahastoon keväällä 2021. Koska kotimaises- ta markkinasta puuttuu vastaava toimija, eri- koistunut rahasto tuo kapeikkoon osaavaa pääomaa, jota hallinnoija sijoittaa kestävä- n kehityksen kohteisiin. Sijoitukset rahastosta ovat 200 000 ja 2 miljoonan euron välillä.

► [Lue lisää](#)



CASE

Lamor: Porvoosta ympäristöratkaisujen ja -palvelujen markkinajohtajaksi

LAMOR, Porvoossa pääkonttoriaan pitävä perheyhtiö, on erikoistunut öljyntorjunnan ympäristöratkaisuihin ja -palveluihin. Yhtiö on globaalisti yksi sektorin johtavista toimijoista.

Merkittävää kasvua viime vuodet tehnyt Lamor listautui joulukuussa 2021 Nasdaq First North Premier -markkinapaikalle. Yhtiö myös vastaanotti tammikuussa 2022 ensimmäisenä suomalaisena yrityksenä Nasdaq Green Equity Designation -merkinnän, joka tukee listattujen

yhtiöiden siirtymää kohti vihreitä liiketoimintamalleja ja strategioita sekä mahdollistaa paremman näkyvyyden niitä arvostaville sijoittajille.

Tesi teki ensisijoituksen yhtiöön vuonna 2012.

[Lue lisää](#)



Ihmiset – motivoitunut, sitoutunut ja hyvinvoiva henkilöstö

YRITYSVASTUUN viitekehyksessämme Ihmiset -osa-alue käsittelee yrityksen toiminnan vaikutuksia ihmisiin, turvallisuuteen, terveyteen, hyvinvointiin ja mahdollisuuksiin työelämässä ja yhteiskunnassa, kestäviä työelämän käytäntöjä, toimintatapoja työntekijöiden turvallisuuden, terveyden, monimuotoisuuden ja inklusiivisuuden edistämiseksi, panostuksia osaamisen kehittämiseen, toimintatapoja tuotteiden ja palveluiden turvallisuuden ja asiakkaiden hyvinvoinnin varmistamiseksi sekä ihmisoikeuksien turvaamiseksi omassa toiminnassaan ja arvoketjussaan.

Tästä kokonaisuudesta olennaisiksi teemoiksi toiminnassamme ovat nousseet erityisesti diversiteetti ja yhdenvertaisuus, osaaminen ja koulutus sekä työelämän käytännöt. Tavoitteenamme on sitoutunut, osaava, motivoitunut ja hyvinvoiva henkilöstö sekä omassa organisaatiossamme että sijoituskohteissamme.

HENKILÖSTÖ JA YRITYSKULTTUURI

Haluamme olla turvallinen ja tasa-arvoinen työpaikka, jossa ei hyväksytä syrjintää, kiusaamista eikä häirintää. Viestimme toiminnastamme läpinäkyvästi ja arvomme – ratkaisut, rohkeasti, yhdessä - ovat osoittautuneet erinomaisiksi tienneviitoiksi. Henkilöstömme sitoutuminen ja motivaatio perustuvat siihen, että kaikilla on yhdenvertaiset mahdollisuudet päästä työssään kehittymään ja myös kehittämään monipuolisesti omaa osaamistaan ja asiantuntemustaan.

” Tavoitteenamme on sitoutunut, osaava, motivoitunut ja hyvinvoiva henkilöstö sekä omassa organisaatiossamme että sijoituskohteissamme.

Vuonna 2021 olemme omassa toiminnassamme kehittäneet erityisesti yrityskulttuuria, psykologista turvallisuutta ja sisäistä viestintää. Vuonna 2021 kysyimme perinteisen henkilöstötutkimuksen lisäksi juuri näistä asioista, ja lisäksi hybridityön sujuvuudesta.

POIMINTOJA HENKILÖSTÖTUTKIMUKSESTA JA -KYSELYISTÄ

- Tesiin tullaan tietoisesti ja tarkoituksella töihin. Olemme työyhteisönä näköalapaikalla pääomasijoittamiseen, tekeminen on pitkäjänteistä, vaikuttavaa ja merkityksellistä, työ mahdollistaa tasapainoisen elämän ja ihmisten osaaminen, rentous ja huumori houkuttelevat.
- Henkilöstötutkimuksessa Tesi työnantajana sai arvosanan 4,4 ja työn merkityksellisyys 4,2 (skaala 1–5, 4/2021). Kehitettävää on edelleen muun muassa uusien asioiden käy-

täntöön viemisessä sekä yhdenvertaisuuden toteutumisessa. Korona-aika ja useat strategiset kehityshankkeet korostavat ison kuvan kirkastamisen, sisäisen viestinnän, vuorovaihtuuden ja palautteen tärkeyttä.

- Sisäinen viestintä on kehittynyt hyvin paljon tai jonkin verran parempaan suuntaan syksyllä 2021 (89 % vastaajista) ja sisäinen viestintä sai kokonaisarvosanaksi 3,9 (skaala 1–5, 11/2021).
- 96 % koki hybridiarjen sujuneen melko tai erittäin hyvin ja 82 % koki jaksamisensa olevan melko tai erittäin hyvällä tasolla (11/2021).

Pääomasijoittaminen ja strategiset tavoitteemme vaativat vahvaa osaamista. Kannustamme henkilöstöä jatkuvaan koulutukseen ja ammattitaidon kehittämiseen. Vuonna 2021 osaamisen kehittämisessä keskityttiin vuorovaikutustaitoihin, tietomallimme hyödyntämiseen ja data-analyysiin sekä johtamiseen.

Työhyvinvoinnin edistämisestä vastaa HR-toiminto. Työhyvinvointia ja työssä jaksamista tuetaan monin eri keinoin ja seuranta on säännöllistä. Kaikki työntekijämme ovat työterveyshuollon piirissä. Työterveyshuolto on investointi henkilöstömme hyvinvointiin ja siinä painotetaan erityisesti ennaltaehkäisevää toimintaa. Sairauspoissaolomme oli 3 % (vuonna 2020 1 %) Huomioimme henkilöstömme erilaiset elämäntilanteet joustavalla henkilöstöpolitiikalla.

Käymme koko henkilöstön kanssa vuosittain tavoite- ja palautekeskustelut. Keskustelujen avulla konkretisoidaan strategisten tavoittei-

demme toteutusta ja ohjausta tiimi- ja henkilötasolla. Palkitsemisjärjestelmämme koskee kokonaisuudessaan koko henkilöstöä. Katso lisää [palkitsemisraportista 2021](#).

Haluamme omalta osaltamme myös varmistaa, että sijoituskohteissamme tiedostetaan ja toimitaan vastuullisesti suhteessa yritys vastuun sosiaaliseen puoleen.

Pääomasijoittajat ovat mukana valitsemassa, mitkä yritykset saavat lisää resursseja kasvuun, ja mitä teknologioita kehitetään. Pääomasijoittajat myös rahoittavat useimmin yrittäjiä, joihin voivat itse luontevimmin samaistua. Tästä syystä monimuotoisuuden ja inklusiivisuuden lisääminen on meille tärkeä tavoite ja seurannan kohde sekä omassa organisaatiossamme että sijoituskohteissamme. Katso lisää [monimuotoisuuskartoituksestamme 2021](#). Raportoimme sijoituskohteidemme monimuotoisuudesta osana vaikuttavuuskatsausta syksyllä 2022.

Henkilöstö lukuina

	2021	2020	2019
Henkilöstömäärä 31.12.	45	35	37
Naisia henkilöstöstä	31 %	26 %	30 %
Naisia johtoryhmässä	25 %	25 %	14 %
Naisia sijoitustiimeissä	20 %	16 %	16 %
Keski-ikä	40	40	41
Keski-ikä johtoryhmässä	48	45	45
Keski-ikä sijoitustiimeissä	39	40	39
Kansalaisuus muu kuin suomen	0 %	0 %	0 %
Henkilöstön vaihtuvuus*	3 %	22 %	18 %
Uudet työntekijät	11	7	6
Sairauspoissaolot, 7,5 tuntia kohden	3 %	1 %	2,3 %
Tapaturmat, LTA	0	0	1
Koulutuspäivät per hlö keskimäärin	2,5	2,5	4
Työsuhteen kesto keskimäärin, vuotta	4,5	5,5	5
Harjoittelijoita vuoden aikana	7	6	5
Harjoittelijoista naisia	43 %	50 %	0 %
Harjoittelijoiden keski-ikä	26	25	24

* vuoden aikana lähteneet / henkilöstömäärä per 31.12. x 100

Tesin trainee-ohjelma: Yhteistä hyötyä sekä tuoreita ajatuksia taloon

TESIN TRAINEE-OHJELMA tarjoaa opintojensa loppuvaiheessa oleville ja vastavalmistuneille korkeakouluopiskelijoille kokemusta pääomasijoittamisen maailmasta kokeneiden ammattilaisten johdolla. Harjoittelijoilla on myös tärkeä rooli Tesin työyhteisön ja rahoitusalan monimuotoisuuden kasvattamisessa etenkin pitkällä aikavälillä.

Trainee-haku sijoitustiimeihin järjestetään kaksi kertaa vuodessa ja muihin tiimeihin har-

joittelijoita palkataan tarpeen mukaan. Vuoden 2021 aikana Tesissä oli yhteensä seitsemän harjoittelijaa sijoitus-, kehitys- ja viestintätiimeissä.

► Lue lisää [harjoitteluohjelmasta](#) sekä [kevään 2021 harjoittelijoiden kokemuksista](#).

Hallinto – luotettavuus ja riskienhallinta

HALLINTO -osa-alue käsittelee yrityksen joh-toelinten (hallitus, johtoryhmä) laatua, strategi-an ja merkityksen johtamista, arvoja ja kulttuu-ria, yrityksen hallintotapaa, sisäisiä prosesseja, toimintaohjeita, kontroleja, säätely-ympäris-tön seurantaa ja lainsäädännön noudattamis-ta, tietoturvallisuutta, riskienhallintaa, mahdol-lisuuksien tunnistamista ja huomioimista sekä

” Pääomasijoittamisessa korostuu toiminnan luottamuksellisuus ja sisäisissä toimintatavoissa kiinnitetään erityinen huomio hyvään hallintotapaan.

yrityksen toimintaa suhteessa keskeisiin sidos-ryhmiinsä. Tästä kokonaisuudesta olennaisiksi teemoiksi ovat nousseet hallintotapa ja riskien-hallinta. Katso lisää sidosryhmistä tämän kat-sauksen [sivulta 13](#).

Hyvän hallinnon ja riskienhallinnan merkitys korostuu toiminnan luonteemme ja valtioyh-tiöroolimme vuoksi. Noudatamme soveltuvien osin Arvopaperimarkkinayhdistyksen hallin-nointikoodia ja julkaisemme osana vuosiker-tomusta selvityksen hallinto- ja ohjausjärjes-telmästä. Tesin Code of Conduct kokoaa yhteen keskeiset toimintaperiaattemme ja ohjeemme. Kannustamme myös sijoituskoh-teitamme hyvän hallinnon ja riskienhallinnan kehittämisessä.

[Selvitys hallinto- ja ohjausjärjestelmästä
Code of Conduct](#)

Raportointiperiaatteet

YRITYSVASTUUN raportointijakso on vuoden 2021 tilikausi. Raportti kattaa Tesin oman toiminnan, jossa laskentarajana on yhtiön juridinen kokonaisuus mukaan lukien sen tytäryhtiöt (Tesi Fund Management Oy, Tesi Industrial Management Oy, FEFSI Management Oy ja EAKR-Aloitusrahoitus Oy).

Tesillä on enemmistöosuus (66,4 %) Aker Arctic Technology Oy:n (Aker Arctic) osakekannasta. Aker Arcticin tiedot eivät sisälly Tesin yritysvastuun tunnuslukuihin.

Laadimme vuosittain yritysvastuuraportin osana vuosikertomuksen Vuosikatsausta. Vuosikertomus koostuu neljästä osasta, jotka ovat Vuosikatsauksen lisäksi hallituksen toiminta-

kertomuksen ja tilinpäätöksen sisältävä Taloudellinen katsaus, Selvitys hallinto- ja ohjausjärjestelmästä sekä Palkisemisraportti. Hallitus hyväksyy yritysvastuuraportin. Olemme tehneet yritysvastuuraportointia vuodesta 2011.

Raportoinnissa huomioidaan valtioneuvoston omistajapoliittinen periaatepäätös yritysvastuuseen liittyen (8.4.2020). Lisäksi raportoinnissa hyödynnetään GRI-standardin raportointiviitekehystä. Raporttia ei ole varmistettu, mutta siinä esitetyt taloudelliset tunnusluvut perustuvat tilintarkastettuun tietoon.

Lisätietoja raportista antaa viestintäjohtaja Susanna Aaltonen (susanna.aaltonen@tesi.fi).

GRI-sisältöindeksi

GRI STANDARD	SISÄLTÖ	SIJAINTI	LISÄTIEDOT
GRI 2: Yleinen sisältö	2-1 Tietoa Tesistä	Vuosikatsaus, s. 2, 6; Taloudellinen katsaus, s. 19	
	2-2 Yhtiön vastuullisuusraportoinnissa mukana olevat yksiköt	Vuosikatsaus, s. 36	
	2-3 Raportointijakso, -frekvenssi ja yhteyshenkilö	Vuosikatsaus, s. 36	
	2-4 Muutokset raportoinnissa	GRI-sisältöindeksi	Ei merkittäviä muutoksia raportoinnissa.
	2-5 Ulkoinen varmennus	Vuosikatsaus, s. 36	
	2-6 Arvot ja liiketoimintaperiaatteet	Vuosikatsaus, s. 10-13	
	2-7 Henkilöstö	Vuosikatsaus, s. 6, 32-34; Taloudellinen katsaus, s. 11	
	2-9 Hallintorakenne ja hallituksen kokoonpano	Selvitys hallinto- ja ohjausjärjestelmästä, s. 7-9; Taloudellinen katsaus, s. 11	
	2-10 Hallituksen valinta	Selvitys hallinto- ja ohjausjärjestelmästä, s. 6; Taloudellinen katsaus, s. 11	
	2-11 Hallituksen puheenjohtaja	Selvitys hallinto- ja ohjausjärjestelmästä, s. 8; Taloudellinen katsaus, s. 11	
	2-12 Hallituksen rooli vaikuttavuuden johtamisen valvonnassa	Selvitys hallinto- ja ohjausjärjestelmästä, s. 7	
	2-14 Hallituksen rooli vastuullisuusraportoinnissa	Vuosikatsaus, s. 22	
	2-15 Eturistiriidat	Selvitys hallinto- ja ohjausjärjestelmästä, s. 7-9, 13-14	
	2-16 Kriittisistä huolenaiheista viestintä	Vuosikatsaus, s. 13	
	2-18 Hallituksen ja ylimmän johdon arviointi	Vuosikatsaus, s. 33; Palkitsemisraportti s. 5-6	
	2-19 Palkitsemispolitiikka	Palkitsemisraportti, s. 5-6; Taloudellinen katsaus, s. 11	
	2-20 Palkitsemispolitiikkaprosessi	Palkitsemisraportti, s. 5-6	
	2-21 Vuotuinen kokonaispalkkiosuhde	Palkitsemisraportti, s. 5	
	2-22 Lausunto yritys vastuustrategiasta	Vuosikatsaus, s. 22	
	2-23 Poliittiset sitoumukset	Vuosikatsaus, s. 22	
2-27 Lakien ja säädösten noudattaminen	Selvitys hallinto- ja ohjausjärjestelmästä, s. 5; Vuosikatsaus, s. 22; Taloudellinen katsaus, s. 19-20		
2-28 Jäsenyydet järjestöissä ja edunvalvontaorganisaatioissa	Vuosikatsaus, s. 13		
2-29 Lähestymistapa sidosryhmien osallistamiseen	Vuosikatsaus, s. 13		
2-30 Kollektiivisesti neuvoteltujen työehtosopimusten piiriin kuuluva henkilöstö	GRI-sisältöindeksi	Tesissä noudatetaan soveltuvin osin rahoitusalan työehtosopimusta koko henkilöstöön.	
GRI 3: Olennaiset teemat	3-1 Olennaisten teemojen määrittely	Vuosikatsaus, s. 26	
	3-2 Olennaiset teemat	Vuosikatsaus, s. 26	
	3-3 Olennaisten teemojen johtaminen	Vuosikatsaus, s. 26-35	

GRI 201: Taloudellinen tulos	201-1 Suoran taloudellisen lisäarvon tuottaminen ja jakautuminen	Vuosikatsaus, s. 14-20, 27-28; Taloudellinen katsaus, s. 5-12	
	201-3 Eläketurvan kattavuus	GRI-sisältöindeksi	Lakisääteinen eläketurva. Yhtiössä ei ole käytössä lisäeläke-etuja.
	201-4 Valtiolta saadut avustukset	Vuosikatsaus, s. 27; Taloudellinen katsaus, s. 25-26	
GRI 203: Epäsuorat taloudelliset vaikutukset 2016	203-2 Merkittävät epäsuorat taloudelliset vaikutukset ja niiden laajuus	Vuosikatsaus s. 25-35; Tessin vaikuttavuuskatsaus	
GRI 205: Korruptionvastaisuus	205-1 Korruptionriskeihin liittyvät toiminnot	Selvitys hallinto- ja ohjausjärjestelmästä, s. 14-15	
	205-2 Korruptionvastaisiin politiikkoihin ja menettelytapoihin liittyvä kommunikointi ja koulutus	Selvitys hallinto- ja ohjausjärjestelmästä, s. 14-15	
	205-3 Vahvistetut korruptiotapaukset ja niihin liittyvät toimenpiteet	GRI-sisältöindeksi	Ei tapauksia vuonna 2021.
GRI 206: Kilpailun rajoittaminen	206-1 Kilpailuoikeudellisiin ja monopoliasemaan liittyvien oikeustapausten määrä	GRI-sisältöindeksi	Ei tapauksia vuonna 2021.
GRI 207: Verot	207-1 Verolinjaukset	Vuosikatsaus, s. 28	
	207-2 Veroasioiden johtaminen, valvonta ja riskienhallinta	Vuosikatsaus, s. 28	
	207-3 Sidosryhmien verotusta koskevat kysymykset	Vuosikatsaus, s. 28	
GRI 305: Päästöt	305-5 Kasvihuonekaasupäästöjen vähentäminen	Vuosikatsaus, s. 29	
GRI 401: Työntekijät	401-1 Uusien työntekijöiden määrä ja työntekijöiden vaihtuvuus	Vuosikatsaus, s. 33; Taloudellinen katsaus, s. 11	
	401-3 Vanhempainvapaa	GRI-sisältöindeksi	Lakisääteinen vanhempainvapaa.
GRI 403: Työterveys ja -turvallisuus	403-1 Työterveyden ja -turvallisuuden johtamisjärjestelmät	Vuosikatsaus, s. 33	
	403-3 Työterveyspalvelut	Vuosikatsaus, s. 33	
	403-6 Työterveyden edistämiseen liittyvät palvelut ja ohjelmat	Vuosikatsaus, s. 33	
	403-9 Työtaturmat	Vuosikatsaus, s. 33	
GRI 404: Koulutus ja kehittäminen	404-1 Keskimääräiset koulutustunnit työntekijää kohden	Vuosikatsaus, s. 33	
	404-2 Osaamisen kehittämiseen ja muutokseen liittyvät ohjelmat	Vuosikatsaus, s. 33	
	404-3 Henkilöstön suoritusarvioinnit ja kehityskeskustelut	Vuosikatsaus, s. 33; Taloudellinen katsaus, s. 11	
GRI 405: Monimuotoisuus ja yhdenvertaiset mahdollisuudet	405-1 Hallinnon ja henkilöstön monimuotoisuus	Vuosikatsaus, s. 33; Tessin monimuotoisuuskartoitus	
	405-2 Naisten ja miesten peruspalkkojen ja palkkioiden suhde	Palkitsemisraportti, s. 5	
GRI 406: Syrjinnän ehkäisy	406-1 Syrjintätapausten määrä ja toimenpiteet	GRI-sisältöindeksi	Ei syrjintätapauksia vuonna 2021.